

EGE BÖLGESİ SANAYİ ODASI



AYLIK EKONOMİ BÜLTENİ

MAYIS 2015

Sayı 25

EBSO EKONOMİ BÜLTENİ

DÜNYA EKONOMİSİNDEKİ GELİŞMELER

Uluslararası derecelendirme kuruluşu Moody's tarafından Mayıs ayında yayımlanmış olan "Küresel Ekonomik Görünüm" raporunda, "ABD ekonomisindeki toparlanmanın küresel ekonomiye yön vereceği, gelişmekte olan ekonomiler arasındaki farklılaşmanın ise 2015 ve 2016 yıllarında derinleşmeye devam edeceği" açıklamasında bulunulmuştur.

Petrol fiyatlarındaki dalgalanma seyri devam etmektedir. Özellikle ABD üretiminin azalacağı beklentileri ve Ortadoğu kaynaklı jeopolitik risklerin tekrar gündeme gelmesi, arz yönlü düşüş tahminlerini güçlendirmiş ve Brent petrol birim fiyatının 60 Dolar'ın üzerine çıkmasına sebep olmuştur. Ancak OPEC tarafından yapılan son açıklamada, petrol fiyatlarındaki süregelen dalgalanmanın devam edeceği ve fiyatların uzun yıllar boyunca 100 Dolar'ın üzerine çıkmayacağı belirtilmiştir.

Merkezi Münih'te bulunan Alman Ekonomi Araştırma Enstitüsü (IFO) tarafından yapılan "Ekonomi İklimi Endeksi" araştırmasının sonuçları yayımlanmıştır. Enstitüden yapılan açıklamada, endeksin yükseliş kaydettiği bildirilmiştir. Dünya ekonomi ikliminde iyileşmelerin görüldüğü belirtilen açıklamada, küresel ekonomide toparlanmanın sürdüğü belirtilmiş; bu yıl %2,3 büyüme kaydedileceği tahmin edilmiştir.

Küresel imalat PMI değeri, Nisan ayında bir önceki aya göre hafif bir gerileme ile 51,0 düzeyinde gerçekleşmiş ve son 21 ayın en düşük değerini almıştır.

ABD

ABD ekonomisi yılın ilk çeyreğinde bir önceki yılın aynı dönemine göre %0,2 ile piyasa beklentisinin oldukça altında bir büyüme kaydetmiştir. İlk çeyrekte etkili olan olumsuz hava koşullarının yanı sıra Dolar'daki değerlenmenin ve enerji fiyatlarındaki düşüşe bağlı olarak ilgili sektörlerdeki yatırımların azalmasının, bu ivme kaybında önemli rol oynadığı düşünülmektedir.

ABD Merkez Bankası (FED)'nin gerçekleştirdiği para politikası toplantısında faiz artırımına ilişkin net bir sinyal verilmezken, yılın ilk çeyreğinde ekonomik aktivitenin yavaşladığı belirtilmiştir. Bu durumda faiz artırımının başlayacağı tarihe ilişkin öngörüler de belirsizleşmektedir.

ABD'de istihdam verisinin beklentilerin altında açıklanması FED'in faizleri düşük tutmaya devam edeceğine yönelik söylentileri güçlendirdiğinden Dolar Euro karşısında düşmüştür. Fed yetkilileri ekonomide yaşanan yavaşlamanın kısmen geçici faktörleri yansıttığını belirtmiştir.

ABD imalat PMI değeri, bir miktar gerileme ile 54,1 düzeyinde gerçekleşmiş olsa da, endeksin eşik değer üzerinde seyretmesi, sanayi üretiminin gücünü koruduğunu göstermektedir.

EURO BÖLGESİ – AB

Euro Bölgesi'nde büyüme ilk çeyrekte %0,4 oranında gerçekleşerek toparlanma sinyali vermiştir. Toparlanmada özellikle düşük petrol fiyatları ve Avrupa Merkez Bankası'nın teşvik hamlesi etkili olmuştur.

Bu gelişmeler doğrultusunda Avrupa Komisyonu, Euro Bölgesi'nin büyüme tahminini yükseltmiştir. Ayrıca daha önce görülmemiş düzeydeki parasal genişlemenin de büyüme üzerinde etkili olacağı ifade edilmiştir. Nitekim Avrupa Merkez Bankası yaptığı güncel açıklamada, atılan adımların bölge ekonomisi üzerindeki olumlu etkilerinin görülmeye başlandığını ve önümüzdeki dönemde ekonomik toparlanmanın kademeli olarak artacağını vurgulamıştır.

Uluslararası kredi derecelendirme kuruluşu Moody's, Yunanistan'ın kredi notunu (Caa1)'den (Caa2)'ye düşürmüş, görünümü ise negatifte bırakmıştır. Bu bağlamda, Yunanistan'daki borç krizinin Bölge ekonomisi üzerinde olumsuz etki yaratmaya devam ettiği anlaşılmaktadır.

Euro Alanı'nda Mart ayında tüketici fiyatları yıllık bazda %0,1 oranında düşüş kaydederek deflasyon sürecini dördüncü ayına taşımış olsa da, Nisan ayında tüketici fiyatlarının değişim kaydetmemesi deflasyonun sona erdiğine işaret etmektedir.

Euro Bölgesi imalat PMI değeri Nisan ayında, bir önceki aya göre 0,2 puanlık bir azalma ile 52,0 düzeyinde gerçekleşmiştir.

JAPONYA

Japonya'daki ticaret dengesindeki gelişmelerin ve yurtdışı gelirlerin artmasının etkisiyle cari işlemler fazlası, Mart ayında 2008'den bu yana en yüksek düzeyine çıkmıştır. Bu kapsamda Japonya, en geniş kapsamlı ticaret göstergesinde 23 milyar Dolar miktarında fazla vermiştir. Cari fazladaki yükseliş, yurtiçi tüketici ve işletme harcamalarındaki düşüşten olumsuz etkilenen ekonomiye destek sağlamıştır.

Japonya Merkez Bankası'nın ana enflasyon göstergesi Mart ayından küçük bir artış kaydederken, işsizlik oranı büyük bir değişim göstermemiş, hanehalkı harcamaları ise gerilemiştir. Ancak bu gelişmelere rağmen, Merkez Bankası parasal teşviki artırmaktan kaçınmıştır. Teşviğin artırılmamasında, enflasyon artışındaki yavaşlamanın gerileyen petrol fiyatlarının bir sonucu olduğu ve önümüzdeki dönemlerde artışın devam edeceği beklentisi etkili olmuştur.

Fitch Ratings tarafından, Japonya'nın kredi notunu, (A+)'dan (A)'ya düşürmesi ve not görünümünü durağan olarak belirlemesi, ülke ekonomisine ilişkin risklerin devam ettiğini göstermektedir.

Japonya imalat PMI değeri, Nisan ayında 49,9 düzeyinde gerçekleşerek eşik değerinin altında kalmıştır.

GELİŞMEKTE OLAN ÜLKELER

ÇİN

Ekonomik büyümenin ve enflasyon oranının beklentilerin altında kalması, Çin Merkez Bankası'nın yeni tedbirler almasına sebep olmaktadır. Bu kapsamda Merkez Bankası, 25 baz puanlık indirimle son 6 ay içinde 3. kez faiz indirimine gitmiştir. Bu gelişme, ülke ekonomisindeki yavaşlama eğiliminin sürmesinin, Merkez Bankası'nın parasal gevşeme yönünde daha fazla adım atabileceğine yönelik beklentileri güçlendirdiğine işaret etmektedir.

Ülkenin ihracatı Nisan ayında beklenmedik şekilde gerilemiş ancak aynı zamanda ithalat da düşüş göstermiştir. Söz konusu düşüş, özellikle emlak sektöründeki gerileme ile mücadele eden ekonomi üzerindeki aşağı yönlü baskıyı şiddetlendirmiştir. Bununla birlikte ülkedeki yatırımların beklentilerin altında kalması, parasal genişleme politikasının büyüme oranı üzerinde kısıtlı bir etkiye sahip olduğunu göstermektedir.

Çin imalat PMI değeri Nisan ayında bir önceki aya göre bir miktar daha gerileme ile 48,9 düzeyinde gerçekleşmiş ve yine eşik değerinin altında kalmıştır.

HİNDİSTAN

Hindistan, ABD Merkez Bankası'nın faiz oranlarında gerçekleştireceği muhtemel artışın gelişmekte olan ülkelerde yaratacağı olumsuz etkisine önlem olarak döviz rezervi stoku yapmaya başladığını açıklamıştır. Bu kapsamda, ülkenin döviz rezervleri bir yıl önceye göre %14 yükselmiştir.

Enflasyon düzeyinin Nisan ayında yıllık bazda %2,6'lık gerileme göstermesi, petrol fiyatlarındaki düşüşün ve hükümetin ekonomiye yönelik adımlarının olumlu sonuçları olduğuna işaret etmektedir.

Hindistan imalat PMI değeri, Nisan ayında bir miktar gerileme ile 51,3 düzeyinde gerçekleşmiştir.

BREZİLYA

Brezilya Merkez Bankası, yükselen enflasyonu gerekçe göstererek, üst üste beşinci toplantısında gösterge faiz oranında artırım karar almıştır.

Moody's, Dolar ve sermaye akışındaki değişimlere ABD ve Hindistan gibi ülkelerin yüksek direnç gösterdiğini ancak buna karşın aralarında Brezilya'nın da olduğu çeşitli gelişmekte olan ülkelerin, negatif şoklara karşı daha hassas olduğu bildirilmiştir. Yine bir diğer uluslararası kredi derecelendirme kuruluşu olan Fitch Ratings tarafından Brezilya'nın düşük ekonomik performansı gerekçe gösterilerek kredi notu görünümü durağandan negatife çevrilmiştir.

Brezilya imalat PMI değeri, Nisan ayında 46,0 düzeyinde gerçekleşerek son 42 ayın en düşük değerini almıştır.

RUSYA

Rusya Merkez Bankası, ekonominin gerilemesi gerekçesiyle, gösterge faiz oranını beklentilerin üzerinde düşürmüştür. Bu bağlamda Merkez Bankası tarafından yapılan güncel açıklamaya göre politika faizi %12.5'e indirilmiştir. Böylece bu yıl üçüncü kez faiz indirimine gidilmesi itibariyle, parasal genişleme hızının yükseldiği anlaşılmaktadır.

Avrupa İmar ve Kalkınma Bankası'nın (EBRD) yaptığı açıklamaya göre Rusya ekonomisinin 2015'de Ukrayna krizi, yaptırımlar, düşen petrol fiyatları nedeni ile %4,5 civarında küçülmesi öngörülmektedir. Ayrıca ülke ekonomisinde yaşanan daralma, Bağımsız Devletler Topluluğu ülkelerinde de büyüme rakamlarını olumsuz etkilemektedir.

Rusya imalat PMI değeri Nisan ayında çok az bir yükselişle 48,9 düzeyinde gerçekleşmiştir.

TÜRKİYE

Türkiye'de yükseliş eğilimi gösteren enflasyon ve işsizlik oranları ekonomiye ilişkin olumsuzlukları ve risk algısını güçlendirmektedir. Özellikle Birleşmiş Milletler Gıda ve Tarım Örgütü'nün (FAO) Gıda Fiyatları Endeksi verilerine göre küresel gıda fiyatlarının son 5 yılın en düşük düzeyine inmesine karşın, Türkiye'de hızla yükselmesi ve enflasyonun temel belirleyicisi olması dikkat çekicidir.

Fitch Ratings, Türkiye'nin dış denge kapasitesinin, çeşitli önlemler ve özellikle gerileyen cari açık sebebiyle olumlu yönde kendini ispatladığını belirtmiştir. Moody's tarafından ise diğer gelişmekte olan ülkelere yapıldığı gibi, güçlü Dolar karşısında Türkiye'nin de olumsuz etkilenmeye devam edeceği hususunda uyarıda bulunulmuştur.

Türkiye İmalat PMI değeri Mart ayında son 71 ayın en düşük düzeyi olan 48,0 Nisan ayında 48,5 düzeyine yükselmiş olsa da, süregelen eşik değer altındaki seyir, sanayi üretimindeki zayıflığa dikkat çekmektedir.

TÜRKİYE'DEKİ GÜNCEL EKONOMİK GELİŞMELER

ENFLASYON

%	TÜFE		Yİ-ÜFE		YD-ÜFE	
Nisan	2014	2015	2014	2015	2014	2015
Yıllık	9,38	7,91	12,98	4,80	19,20	6,07
Yıllık Ort.	7,97	8,57	7,89	7,36	13,76	5,74
Aylık	1,34	1,63	0,09	1,43	-3,21	2,01

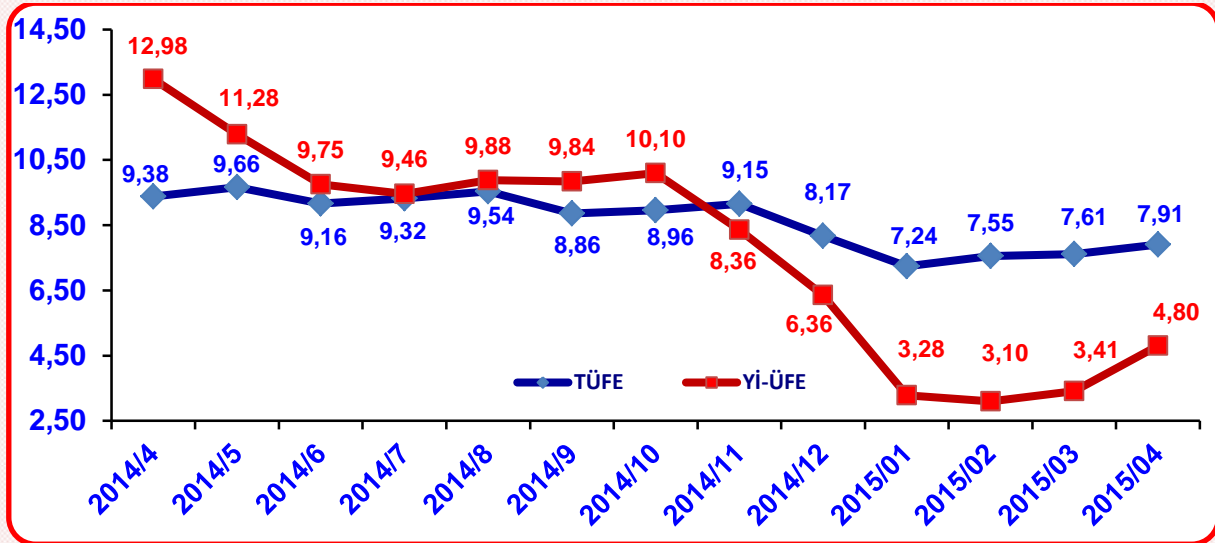
2015 yılı Nisan ayı enflasyon oranı; yıllık TÜFE'de %7,91, Yİ-ÜFE'de %4,80 oranında gerçekleşmiştir. Bir önceki aya göre TÜFE'de %1,63 oranında, Yİ-ÜFE'de ise %1,43 oranında artış yaşanmıştır.

Yıllık en yüksek artış TÜFE'de (%14,36) ile gıda ve alkolsüz içecekler grubunda gerçekleşmiştir. Ayrıca TÜFE'de bir önceki yılın aynı ayına göre; lokanta ve oteller (%13,34), çeşitli mal ve hizmetler (%9,90), konut (%8,21) ve eğitim (%7,88) en çok artışın olduğu diğer gruplardır.

İstatistiki bölgelere göre yapılan ayırmda; İzmir'de TÜFE, bir önceki yılın aynı ayına göre %8,27 ve on iki aylık ortalamalara göre %9,17 oranında artış gerçekleşmiştir.

Yİ-ÜFE alt kalemleri bazında bir önceki aya göre; sanayinin dört sektöründen madencilik ve taşocakçılığı sektöründe %0,90, imalat sanayi sektöründe %1,47, elektrik ve gaz sektöründe %1,25 ve su sektöründe %0,78 oranında artış gerçekleşmiştir. Yıllık bazda imalat sanayideki artış, genel artışın da üstünde %5,26 olmuştur.

Yıllık Değişim Oranları (%)



SANAYİ ÜRETİM ENDEKSİ

MART 2015 (2010=100)	Arındırılmamış		Takvim Etkisinden Arındırılmış		Mevsim ve Takvim Etkisinden Arındırılmış	
	Endeks	Değişim (Yıllık)	Endeks	Değişim (Yıllık)	Endeks	Değişim (Aylık)
Toplam Sanayi	127,2	4,9	126,5	4,7	124,8	2,2
Madencilik ve Taşocakçılığı	109,5	3,7	108,3	3,8	116,2	3,1
İmalat Sanayi	129,5	5,2	128,8	5,0	126,2	2,5
Elektrik, Gaz, Buhar ve İklim. Ürt. ve Dağıtım	120,7	3,0	119,8	3,0	119,5	-0,1

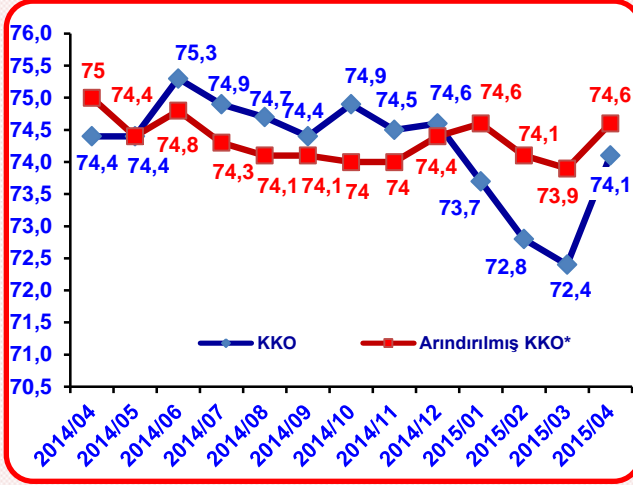
Arındırılmamış Sanayi Üretim Endeksi, bir önceki yılın aynı ayına göre 2015 yılı Mart ayında %4,9 oranında, mevsim ve takvim etkisinden arındırılmış endeks bir önceki aya göre %2,2 oranında artış göstermiştir.

Takvim etkisinden arındırılmış Sanayi Üretim Endeksi yıllık bazda; madencilik ve taşocakçılığı sektöründe %3,8 oranında, imalat sanayi sektöründe %5,0 oranında ve elektrik, gaz, buhar ve iklimlendirme üretimi ve dağıtım sektöründe %3,0 oranında artmıştır.

Ana sanayi gruplarından 2015 yılı Mart ayında mevsim ve takvim etkisinden arındırılmış Sanayi Üretim Endeksi'nde, bir önceki aya göre en yüksek artış; %3,6 ile dayanıksız tüketim malı imalatında gerçekleşmiştir. İmalat sanayinin alt sektörlerine baktığımızda; aynı dönemde en fazla artış ise, %14,1 ile makine ve ekipmanların kurulumu ve onarımında gerçekleşmiştir. Bu artışı, %13,9 ile bilgisayarların, elektronik ve optik ürünlerin imalatı ve %12,8 ile tütün ürünleri imalatı izlemiştir. En yüksek düşüş; %10,1 ile diğer ulaşım araçları imalatında gerçekleşmiştir. Bu düşüşü, %4,1 ile içeceklerin imalatı ve %0,8 ile elektrikli teçhizat imalatı izlemiştir.



KAPASİTE KULLANIM ORANI



2015 yılı Nisan ayında Kapasite Kullanımı son 3 aydaki düşüşün ardından artış göstererek %74,1 oranında gerçekleşmiştir. Kok kömürü ve rafine edilmiş petrol ürünleri imalatı %88,9, kağıt ve kağıt ürünlerinin imalatı %83,4, başka yerde sınıflandırılmamış makine ve ekipman imalatı %78,6, ağaç, ağaç ürünleri ve mantar ürünleri (mobilya hariç) imalatı ve motorlu kara taşıtı, treyler (römork) ve yarı treyler (yarı römork) imalatı %77,2 ile 2015 yılı Nisan ayını en yüksek kapasite ile kapatan sektörlerdir.

HANEHALKI İŞGÜCÜ İSTATİSTİKLERİ

Mevsim etkilerinden arındırılmamış temel işgücü göstergeleri

ŞUBAT 2014-2015	Toplam	
	2014	2015
15 yaş ve daha yukarı yaşta kişiler		
Nüfus (Bin kişi)	56.648	57.545
İşgücü (Bin kişi)	27.824	28.803
İstihdam (Bin kişi)	24.999	25.576
Tarım	5.055	4.783
Tarım dışı	19.944	20.794
İşsiz (Bin kişi)	2.825	3.226
İş gücüne dahil olmayanlar (Bin kişi)	28.824	28.742
İşgücüne katılma oranı (%)	49,1	50,1
İstihdam oranı (%)	44,1	44,4
İşsizlik oranı (%)	10,2	11,2
Tarım dışı işsizlik oranı (%)	12,1	13,2
15-64 yaş grubu		
İşgücüne katılma oranı (%)	53,6	54,6
İstihdam oranı (%)	48,0	48,4
İşsizlik oranı (%)	10,3	11,4
Tarım dışı işsizlik oranı (%)	12,2	13,2
Genç nüfusta (15-24 yaş) işsizlik oranı (%)	17,0	20,0

Türkiye genelinde 15 ve yukarı yaşta kişilerde 2015 yılı Şubat ayında da işsizlik oranı %11,2 oranı ile yüksek seyrini korumuş olup, erkeklerde %10,3, kadınlarda %13,2 oranında gerçekleşmiştir. Tarım dışı işsizlik oranı %13,2, işsiz sayısı 3 milyon 226 bin kişi olarak kaydedilmiştir. Genç nüfusta işsizlik oranı %20,0 seviyesine yükselmiştir.

2015 yılı Şubat ayında istihdam edilenlerin %18,7'si tarım, %20,9'u sanayi, %6,4'ü inşaat ve %54'ü hizmetler sektöründedir.

İSTİHDAMIN GELİŞİMİ (Bin kişi, 15+ yaş)

ŞUBAT 2015	SANAYİ	TARIM	İNŞAAT	HİZMETLER	TOPLAM
Erkek	4.109	2.670	1.574	9.640	17.993
Kadın	1.242	2.113	66	4.162	7.584
Toplam	5.351	4.783	1.640	13.802	25.576

ÖDEMELER DENGESİ

(Milyon Dolar)	Mart		12 Aylık Kümülatif 2015
	2014	2015	
CARİ İŞLEMLER HESABI	-3.386	-4.961	-45.499
SERMAYE HESABI	1	0	-47
FİNANS HESABI	-475	-4.870	-46.557
Doğrudan Yatırımlar (net)	-902	-280	-4.806
Portföy Yatırımlar (net)	1.035	2.949	-20.944
Diğer Yatırımlar (net)	88	-988	-21.586
Rezerv Varlıklar (net)	-696	-6.551	799
Net Hata ve Noksan	2.910	91	-1.011

Kaynak: TCMB

Cari işlemler açığı, 2015 yılı Mart ayında geçen yılın aynı ayına göre %46,5 genişleyerek yaklaşık 5 milyar dolar ile piyasa beklentilerinin üzerinde gerçekleşmiştir. 12 aylık kümülatifte ise, dış ticaret açığındaki artışın etkisiyle 45,5 milyar dolar seviyesine ulaşmıştır.

2015 yılı Mart ayında geçen yılın aynı ayına göre ihracat %16,1 oranında ve ithalat %5,5 bir azalış göstermiştir. Parasal olmayan altın ihracatı 2015 yılı Mart ayında azalırken, yılın ilk çeyreğinde bir önceki yılın aynı dönemine göre %61 artış göstermiş olup, parasal olmayan ithalatında %28 düşüş yaşanmıştır.

Turizm gelirlerinde 2015 yılı Mart ayında geçen yılın aynı ayına göre, %2,6 azalarak 1,5 milyar dolar olarak gerçekleşirken, 2015 yılı Ocak-Mart döneminde Rusya'dan gelen turist sayısındaki azalış ile Almanya'dan gelen turist sayısında normalin altında bir artış yaşanması turizm gelirlerindeki yatay seyrin korunmasına sebep olmuştur.

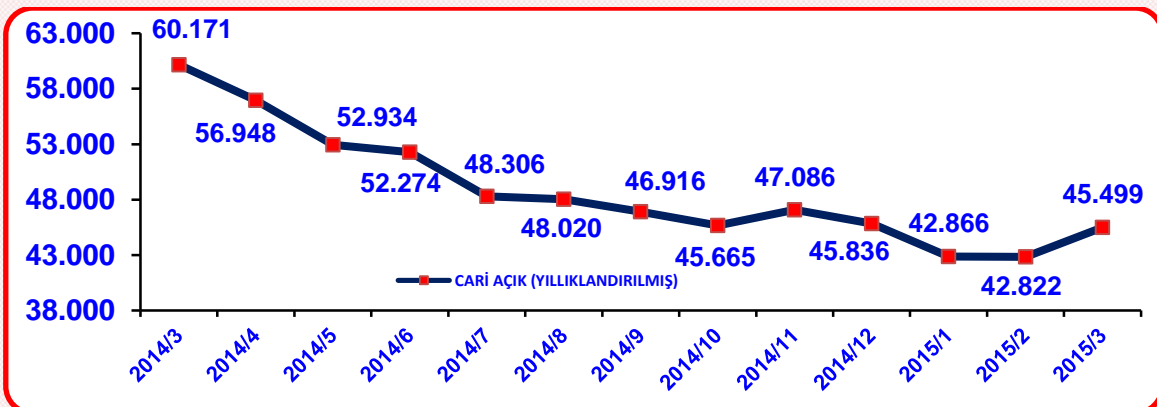
Portföy yatırımlarında 2015 yılı Mart ayında yurtdışında ihraç edilen tahvil bonoların geri ödenmesine bağlı olarak 2,9 milyar dolar seviyesinde büyük bir sermaye çıkışı olmuştur.

2015 yılı Mart ayında finansman hesaplarından doğrudan yatırımlarda yurtdışı yerleşikleri 900 milyon dolar ile seyrini korurken, yurtiçi yerleşiklerinin yurtdışı yatırımları 620 milyon dolara kadar yükselmiştir. Bu durum, 280 milyon dolar net döviz girişi yaşanan doğrudan yatırımları sınırlamıştır.

Rezerv varlıklarda 2015 yılı Mart ayında 6,5 milyar dolar azalış kaydedilirken, cari işlemler açığının artması ile oluşan döviz çıkışının karşılaması sebebiyle bugüne kadar en yüksek azalışı yaşanmıştır. 2015 yılı Ocak-Mart döneminde ise, geçen yılın aynı dönemine göre %25,5 azalarak 3,6 milyar dolar olarak gerçekleşmiştir.

2015 yılı Mart ayında net hat ve noksan kaleminde 91 milyon dolar ile geçen aya oranla çok düşük seviyede döviz girişi gerçekleşmiştir.

İhracatın zayıf performans sergilemesi ve petrol fiyatlarının artma eğilimi ve kurlardaki dalgalanmalar ile dünya ticaretindeki olumsuzluklar sebebiyle cari açığındaki toparlanmanın yeterli olmasa da sınırlı seviyelerde gerçekleşeceği öngörülmektedir. Ayrıca seçim dönemi nedeniyle yurtdışındaki yatırımların Haziran ayı sonrasında hızlanacağı beklenmektedir.



GÜVEN ENDEKSLERİ

Aylar	Reel Kesim Güven Endeksi	Tüketici Güven Endeksi*
2014		
Nisan	112,7	78,5
Mayıs	113,3	76,0
Haziran	110,7	73,7
Temmuz	109,0	73,9
Ağustos	106,8	73,2
Eylül	107,6	74,0
Ekim	106,9	70,3
Kasım	102,7	68,7
Aralık	101,2	67,7
2015		
Ocak	103,2	67,7
Şubat	103,4	68,1
Mart	103,5	64,4
Nisan	107,9	65,4
Mayıs	109,9	64,3

*2004-2011 dönemi için modele dayalı yaklaşımla geriye çekme yöntemi uygulanmış olan yeni seri

Reel Kesim Güven Endeksi; 2015 yılı Mayıs ayında, 1,1 puan artışla, 109,9 seviyesinde gerçekleşerek artış eğilimi sürdürmüştür.

Tüketici Güven Endeksi, 2015 yılı Mayıs ayında bir önceki aya göre, 1,6 puan azalışla 64,3 seviyesinde gerçekleşerek sınırlı artışın ardından tekrar düşüşe geçmiştir.

BÜTÇE GERÇEKLEŞMELERİ

2014 yılı Ocak-Nisan döneminde 4,2 milyar TL olan bütçe açığı, 2015 yılı Ocak-Nisan döneminde 4,1 milyar TL olarak gerçekleşmiştir. Aynı dönemde bütçe gelirleri %12,9 oranında artarak 156,1 milyar, bütçe giderleri ise, %12,3 oranında artarak 160,2 milyar TL olarak kaydedilmiştir.

2015 yılı Ocak-Nisan döneminde vergi gelirleri, bir önceki yılın aynı dönemine göre %15,5 oranında artarak 128,2 milyar TL seviyesine ulaşmıştır. Faiz hariç giderler %9 oranında artarak, 136 milyar TL olarak gerçekleşmiştir. 2014 yılı Ocak-Nisan döneminde 13,6 milyar TL faiz dışı fazla verilmişken, bu yılın aynı döneminde 20,1 milyar TL faiz dışı fazla verilmiştir.

Milyon TL	OCAK-NISAN		Değişim Oranı (%)
	2014	2015	
Bütçe Giderleri	142.606	160.211	12,3
Faiz Hariç Giderler	124.796	136.032	9,0
Faiz Giderleri	17.810	24.178	35,8
Bütçe Gelirleri	138.369	156.152	12,9
Vergi Gelirleri	110.953	128.200	15,5
Bütçe Dengesi	-4.237	-4.059	4,2
Faiz Dışı Denge	13.573	20.119	48,2

Kaynak: BUMKO

DIŞ TİCARET

Milyon ABD \$		İhracat (FOB)		İthalat (CIF)		Ara (Hammadde) Malları İthalatı		Dış Ticaret Dengesi		İhracatın İthalatı
Aylar	Yıl	Değer	Değişim (%)	Değer	Değişim (%)	Değer	Değişim (%)	Değer	Değişim (%)	Karşılama Oranı (%)
Ocak-Mart	2014	40.134		57.458		42.403		-17.324		69,8
	2015	37.128	-7,5	52.293	-9,0	37.640	-11,2	-15.165	-12,5	71,0
Mart	2014	14.680		19.932		14.309		-5.251		73,7
	2015	12.570	-14,4	18.723	-6,1	13.155	-8,1	-6.154	17,2	67,1

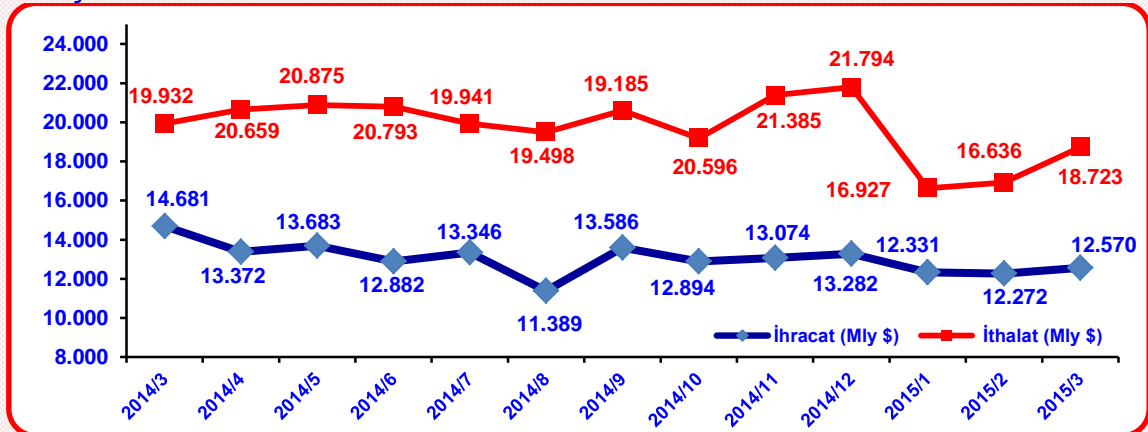
2015 yılı Mart ayında ihracat, 2014 yılı Mart ayına göre %14,4 azalarak 12,5 milyar dolar, ithalat da %6,1 oranında azalarak 18,7 milyar dolar olarak gerçekleşmiştir. Aynı dönemde dış ticaret açığı %17,2 oranında artarak 6,1 milyar dolar seviyesine yükselmiştir.

2014 yılı Mart ayında %41,2 olan Avrupa Birliği'nin (AB) ihracattaki payı, 2015 yılı Mart ayında %42,5'e yükselmiş; 2014 yılının aynı ayına göre AB'ye yapılan ihracat %11,8 oranında azalarak, 5,3 milyar dolar olarak gerçekleşmiştir.

2015 yılı Mart ayında fasıllar düzeyinde en büyük ihracat kalemi, "motorlu kara taşıtları, traktörler, bisikletler, motosikletler ve diğer kara taşıtları, bunların aksam, parça, aksesuarı" (1.471 milyon \$) olurken; bu fasılı "kıymetli ve yarı kıymetli taşlar, kıymetli metaller, inciler, taklit mücevherci eşyası, metal paralar" (1.316 milyon \$); "kazanlar, makinalar, mekanik cihazlar ve aletler, nükleer reaktörler, bunların aksam ve parçaları" (1.110 milyon \$) ve "örme giyim eşyası" (676 milyon \$) izlemiştir. "Mineral yakıtlar, mineral yağlar ve bunların damıtılmasından elde edilen ürünler, bitümenli maddeler, mineral mumlar" (3.691 milyon \$); "kazanlar, makinalar, mekanik cihazlar ve aletler, nükleer reaktörler, bunların aksam ve parçaları" (2.221 milyon \$); "motorlu kara taşıtları, traktörler, bisikletler, motosikletler ve diğer kara taşıtları, bunların aksam, parça, aksesuarı" (1.595 milyon \$); "elektrikli makina ve cihazlar, ses kaydetme-verme, televizyon görüntü-ses kaydetme-verme cihazları, aksam-parça-aksesuarı" (1.508 milyon \$); ile "demir ve çelik" (1.393 milyon \$) en yüksek ithalat yapılan fasıllar olmuştur.

2015 yılı Mart ayında İzmir'in ihracatı 2014 yılı Mart ayında göre, %20,8 oranında azalarak 699 milyon dolar, ithalatı da %5,1 oranında azalarak 804 milyon dolar olarak gerçekleşmiştir.

2015 yılı Mart ayında Ege Bölgesi'nin ihracatı 2014 yılı Mart ayında göre, %18,4 oranında azalarak 1,1 milyar dolar, ithalatı da %6,1 oranında azalarak 1,3 milyar dolar olarak kaydedilmiştir.



TEMEL EKONOMİK GÖSTERGELER TABLOSU

BÜYÜME	2009	2010	2011	2012	2013	2014
GSYH (Cari Fiyatlarla) (Milyon \$)	616.703	731.608	774.188	785.721	821.937	800.107
Büyüme Oranı (Sabit Fiyatlarla) (%)	-4,8	9,2	8,8	2,2	4,2	2,9
İmalat Sanayi (Sabit Fiyatlarla) (%)	-7,2	13,6	10	1,8	3,7	3,7
İŞGÜCÜ VE İSTİHDAM	2010	2011	2012	2013	2014	Şub.15
İstihdam Edilen Kişi Sayısı (Bin Kişi)	22.594	24.110	24.821	25.524	25.933	25.576
İşsiz Sayısı (Bin Kişi)	3.046	2.615	2.518	2.747	2.853	3.226
İşsizlik Oranı (%)	11,9	9,8	9,2	9,7	9,9	11,2
Tarım Dışı İşsizlik Oranı (%)	14,8	12,4	11,5	12,0	12,0	13,2
ENFLASYON (%)	2010	2011	2012	2013	2014	Nis.15
Yİ-ÜFE (yıllık)	8,51	11,07	6,17	4,48	10,29	4,80
YD-ÜFE (yıllık)	-	14,65	3,49	6,57	13,12	6,07
TÜFE (yıllık)	8,58	6,45	8,94	7,49	8,85	7,91
DIŞ TİCARET (Milyon \$)	2010	2011	2012	2013	2014	Oca.-Mar.15
İhracat	113.883	134.907	152.462	151.803	157.643	37.128
İthalat	185.544	240.842	236.545	251.661	242.184	52.293
Dış Ticaret Dengesi	-71.661	-105.863	-84.083	-99.858	-84.540	-15.165
Cari İşlemler Dengesi	-45.420	-75.082	-48.497	-64.940	-45.846	-10.910
TEŞVİKLİ YATIRIMLAR	2010	2011	2012	2013	2014	Oca.-Mar. 2015
Teşvikli Yatırımlar (Milyon TL)	60.157	52.304	57.617	96.157	62.281	36.995
Teşvikli Yatırımlar (Belge Adedi)	3.950	4.203	4.228	4.901	4.054	1.125
KURULAN-KAPANAN ŞİRKETLER (Adet)	2010	2011	2012	2013	2014	Oca.-Mar. 2015
Kurulan Şirket Sayıları	102.913	114.872	107.219	108.930	126.635	32.592
Kapanan Şirket Sayıları	43.363	56.121	47.978	37.273	39.051	11.474
ULUSLARARASI SERMAYELİ YATIRIMLAR	2010	2011	2012	2013	2014	Oca.-Şub.15
Şirket Sayısı (Adet)	3.256	4.340	4.267	3.777	4.199	325
Yatırım Tutarı (Milyon \$)	9.086	16.136	13.283	12.357	12.145	2.2711
DÖVİZ POZİSYON AÇIĞI (Milyar \$)	2010	2011	2012	2013	2014	Şub.15
Reel Kesimin Döviz Pozisyon Açığı	-92	-122	-139	-174	-175	-178
BORÇLANMA (Milyar \$)	2009	2010	2011	2012	2013	2014
Dış Borç Stoku	269	292	304	339	389	402
Kamu	83	89	94	104	116	118
Özel	172	191	200	228	268	282
KREDİLER (Milyar \$)	2010	2011	2012	2013	2014	Şub.15
Özel Sektörün Yurtdışından Sağladığı Uzun Vadeli Kredi Borcu	119,7	126,8	139,6	155,9	167,4	164,9
SANAYİ ÜRETİM ENDEKSİ	2010	2011	2012	2013	2014	Mar.15
(Yıllık Ortalama % Değ.) Takv. Etk. Arındırılmış						
Toplam Sanayi	12,4	9,7	2,5	3,4	3,5	4,7
İmalat Sanayi	14	10,1	2,2	4,4	3,1	5,0
KAPASİTE KULLANIMI (%)	2010	2011	2012	2013	2014	Nis.15
Kapasite Kullanım Oranı	72,6	75,4	74,2	74,6	74,4	74,1
GÜVEN ENDEKSLERİ	2010	2011	2012	2013	2014	May.15
Reel Kesim Güven Endeksi	106,4	97,2	106,3	108,1	107,1	109,9
Tüketici Güven Endeksi	90,99	92	75,6	76	74,2	64,3
Ekonomi Güven Endeksi	-	-	103,8	107,8	93,6	79,7 (Nisan)
SANAYİ CİRO ENDEKSİ	2010	2011	2012	2013	2014	Mar.15
Sanayi Ciro Endeksi	100	129,9	140,1	153,1	172,7	186,6
MERKEZİ YÖNETİM BÜTÇESİ (Milyon TL)	2010	2011	2012	2013	2014	Oca.-Nis.15
Bütçe Dengesi	-40.081	-17.783	-28.791	-18.449	-22.666	-4.059
PROTESTOLU SENET	2010	2011	2012	2013	2014	Oca.-Mar.15
Protesto Edilen Senet Sayısı (Bin Adet)	1.216	919	1.075	1.091	1.004	232
Protesto Edilen Senet Tutarı (Milyon TL)	5.769	4.902	6.949	7.494	8.221	2.188
KARŞILIKSIZ ÇEK (Bin Adet)	2010	2011	2012	2013	2014	Oca.-Mar.15
Karşılıksız işlemi yapılan Çek Adedi	860	581	943	748	673	173
Karşılıksız işl. Yap.sonra ödenen Çek Adedi	502	297	397	284	202	25
BORSA VE DÖVİZ	2010	2011	2012	2013	2014	May.15
BIST 100 Endeksi	59.567	60.195	64.982	77.314	76.306	87.779
Euro/\$	1,33	1,39	1,29	1,33	1,33	1,12

SEKTÖREL BAKIŞ

YEM SANAYİ SEKTÖRÜ

Dünyada gıda gereksinimi ve beslenmenin insan yaşamındaki önemi gün geçtikçe daha iyi anlaşılmaktadır. Protein değeri yüksek hayvansal ürünlere olan talep artmaktadır. Hayvansal üretimin en önemli girdilerinin başında yem sektörü gelmektedir. Yem sektörü gıda sektörünü destekleyici bir alt sektör olarak önümüze çıkmaktadır.

Gelişen ülkelerde kırsal kesimin yaklaşık %60'ı hayvan beslemektedir. Ayrıca yaklaşık 1,7 milyar nüfus hayvancılıkla geçimini sağlamaktadır. Global ölçekte insan beslenmesinde %25 paya sahip olan hayvansal ürünlerin, gelişmiş ülkelerde beslenmedeki payı %40 olarak görülmektedir.

Alltech'in raporuna göre, dünya yem üretimi 2013 yılında artış göstererek 963 milyon olarak gerçekleşmiştir. Son yıllarda yaşanan kuraklık sebebiyle yem sektöründe sınırlı bir büyüme gerçekleşmiştir. Buna bağlı olarak yem hammaddeleri ve gıda fiyatlarında da artış gözlenmiştir. Raporda 130 ülke değerlendirilmiş olup, 9.500 fabrikasıyla 189 milyon ton yem üretimiyle Çin başı çekmektedir. Ardından 5.236 fabrikasıyla 169 milyon ton üretimiyle ABD ve 1.237 fabrikasıyla 67 milyon ton üretimiyle Brezilya gelmektedir. Ancak Çin'deki tüketicilerin işlenmiş proteinlere yönelmesi, kaliteyi artırma ve izlenebilirliğin sağlanmasına ilişkin hükümet politikaları nedeniyle fabrikalarda azalma yaşanmıştır.

Dünyada Afrika, 2013 yılında 31 milyon ton üretiminin yanında %7 kombine üretim oranı ile sektörde en hızlı büyüyen bölgedir. Asya ise, 2013 yılında büyüme göstermese de 348 milyon ton üretimi ile dünya yem üretiminin 1/3'ü karşılayarak ilk sırada gelmektedir. Dünya yem fabrikalarında ortalama 34.000 ton üretim yapılmakta olup, Ortadoğu yıllık ortalama üretimde tonaj olarak en büyük fabrikalara sahiptir.

2013 yılında yem üretimi kümes hayvanlarında 444 milyon ton, domuzda 243 milyon ton, atta 12,4 milyon ton, su ürünlerinde 34,4 milyon ve ev hayvanlarında 20,7 milyon ton gerçekleşmiştir. Yem sanayisi 2013 yılında artan yem fiyatlarının da etkisiyle 500 milyon dolarlık toplam değeri aşmış durumdadır.

Çiftlik hayvanlarının çok miktarda ve kalitede ürün vermelerini sağlamak üzere, hayvanın gereksinmesi ölçüsünde dengeli besin madde içeriğine sahip, birçok yem hammaddesinin karıştırılarak, yapısı garanti edilmiş, özel teknolojilerle endüstriyel boyutta üretilen yemlere karma yem denilmektedir. Günümüzde kaliteli gıda üretimi ve sağlıklı beslenmenin ön plana çıkmasıyla karma yem üretimi ve tüketimi önem kazanmıştır. Bu bağlamda 20 yıla yakın bir sürede karma yem üretiminin %65 civarında arttığı tahmin edilmektedir.

Dünya karma yem üretimi Güney Amerika, Asya ve AB'de yoğun olarak yapılmaktadır. 2013 yılı karma yem üretiminin %19,6'sını Çin, %17,4'ünü Amerika ve %6,8'ini Brezilya karşılamaktadır. Ayrıca, Meksika, İspanya, Hindistan, Rusya, Japonya ve Almanya üretimde önde gelen ülkelerdir. Asya en yüksek yem maliyetlerine sahip bölgedir.

2013 yılı verilerine göre, yaklaşık 28.000 adet yem değirmenlerinin yarısına yakını Asya ve Kuzey Amerika'da bulunmaktadır. Avrupa'da daha çok uygulanmakla birlikte üretilen yemlerin yaklaşık %60'ı peletlenmektedir.

Allecth raporuna göre; Türkiye’de yaklaşık 15 milyon ton karma yem üretimi yapılmakta olduğu tahmin edilmektedir. Ülkemizde yem fabrikaları sırasıyla Ege, Marmara ve İç Anadolu bölgelerinde kümelenmiştir.

2014 yılında 18 milyon ton karma yem üretilmiş olup, kendi yemini üretenlerle birlikte toplam 20 milyon ton karma yem üretimi gerçekleşmiş ve bu da yaklaşık 9 milyar dolar değere karşılık gelmektedir. Türkiye’de yaklaşık 480 adet yem fabrikası faaliyet göstermekle birlikte yem katkı ve premiks işletmeleri de dahil 571 adet yem sektörü tesisi bulunmaktadır. Son 10 yılda yaklaşık %8 büyüyerek ivme kazanan Türk yem sektörü global ölçekte ilk 10, Avrupa’da ise, ilk 5’de yer almaktadır.

Yem sanayi sektörü, gıda, tarım ve hayvancılık sektörleri başta olmak üzere birçok sektörle etkileşim halindedir. Ara bir sektör olarak da nitelendirilebilen yem sektörü, hammadde girdilerini bitkisel üretimden, hayvansal üretime de hammadde girdisi sağlamaktadır. Bu bağlamda yem fiyatları hammadde fiyatları ile eşgüdümlü hareket etmektedir.

Ülkemizde karma yem hammadde üretimi ile karma yem üretimi aynı oranda gelişme gösterememiştir. Özellikle yem sektörü protein zengini yağlı tohumlar/küspeler ve mısır gibi yüksek enerjili hammadde girdilerinin karma yem üretimi için yetersiz kalması sektörü ithalata mecbur bırakmıştır. Hammadde ithalatı Türk yem sektörünün maliyetlerini etkilemiş ve global ölçekte rekabet edebilirliğini güçleştirmiştir. Setbir’in raporuna göre, Türkiye karma yem sektörünün cirosu yaklaşık 5,8 milyar dolar olup, bunun 3 milyar dolarının ithalat kaynaklı olması, sektörün önemli ölçüde hammadde tedariki sorunuyla karşı karşıya olduğunu göstermektedir.

2013 yılında 380 bin ton olan karma yem ihracatı 2014 yılında 225 bin tona düşmüştür. Başta Irak, ve Birleşik Arap Emirlikleri ile Suriye, Gürcistan, Kıbrıs, Azerbaycan ve Türkmenistan’a ihracat yapılmaktadır. Türkiye yem sektörü hammaddesi konusunda %40 dışa bağımlı konumdadır. Üretilen yemler ancak iç pazar talebini karşılayabilmektedir.

2014 yılında 8,7 milyon tonluk ve 3,4 milyar dolar değerinde ithalat gerçekleştiren yem sektörü hammadde fiyatlarında dengesizlikler yaşamakta ve bu da hayvancılık sektörüne dolaylı yoldan olumsuz etki etmektedir. Hammaddelerden özellikle yağlı tohumlar, soya, mısır ve türevleri ithal edilmektedir. Hububatlarda %10 ve yağlı tohumlarda %75 dışa bağımlılık yaşanmaktadır.

Gıda ve Kontrol Müdürlüğü verilerine göre; Türkiye’de 2014 yılında perakende depolama ve satış arz yerleri 11.465 adet, kayıtlı üretim işletmeleri 556 adet ve karma yem işletmeleri 452 adet olmak üzere toplam 13.474 adet yem işletmesi bulunmaktadır.

Sektörün gelişmesi için, ar-ge ve inovasyona ağırlık verilerek ar-genin katkı payının artırılması, bürokratik engellerin azaltılması, hayvancılık sektörüne modern bir bakış açısı getirilmesi, yem hammadde girdileri olan bitkilerin verimliliğinin artırılması ve kuraklık gibi dış etkenlere dayanıklı ürünler yetiştirilmesi gerekmektedir.

Kaynaklar:

- Dünya Sektör Eki Mart 2015
- Alltech’in 2014 Yılı Global Yem Üretim Raporu
- Setbir Türkiye Süt, Et, Gıda Sanayicileri ve Üreticileri Birliği Raporu Mart 2013
- Gıda ve Kontrol Genel Müdürlüğü
- Kalkınma Bakanlığı 10. Kalk. Planı 2014-2018 Hayvancılık Özel İhtisas Komisyonu Raporu Ank. 2014
- Miller Değirmenci Dergisi
- İstanbul Ticaret Odası Yem Sanayi Sektörü Raporu