

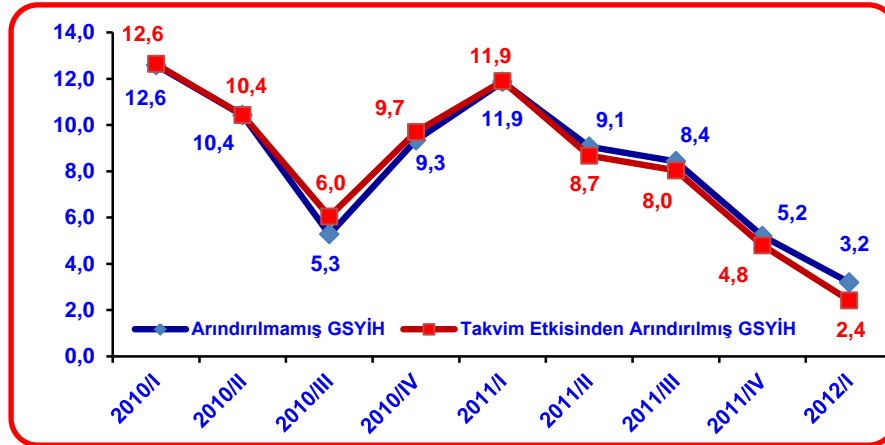
## AÇIKLANAN SON EKONOMİK GÖSTERGELERDE AYLIK DEĞERLENDİRME RAPORU

### BÜYÜME

2012 yılı birinci çeyreğe ilişkin hesaplanan gayri safi yurtiçi hasıla değeri bir önceki yılın aynı dönemine göre sabit fiyatlarla %3,2 artışla 27.089 Milyon TL olmuştur.

2011 yılı ikinci yarısı ile başlayan yavaşlama eğilimini mevsim ve takvim etkilerinden arındırılmış GSYİH değerinin bir önceki çeyreğe göre 0,4 puan azalış göstermiş olması teyit etmektedir. Türkiye'nin kriz sonrası hızlı büyüme

Takvim etkisinden arındırılmış sabit fiyatlarla GSYH 2012 yılı birinci üç aylık döneminde bir önceki yılın aynı dönemine göre %2,4'lük artış gösterirken, mevsim ve takvim etkilerinden arındırılmış GSYH değeri bir önceki döneme göre %0,4 azalmıştır. Yumuşak iniş senaryosunda ihracatın katkısı belirleyici olurken, iç tüketimde reel bir artış olmamıştır. Büyümede hizmet sektörü öne çıkarken, küresel belirsizlik sanayiye genel büyümenin gerisinde bırakmıştır.



	Dönem	Cari fiyatlarla GSYH		Cari fiyatlarla GSYH		Sabit fiyatlarla GSYH	
		(Milyon TL)	Gelişme hızı %	(Milyon \$)	Gelişme hızı %	(Milyon TL)	Gelişme hızı %
2010	I	241.026	15,9	159.771	26,8	23.467	12,6
	II	265.997	16,4	173.072	19,0	25.692	10,4
	III	295.996	13,1	195.729	12,5	28.670	5,3
	IV	295.781	16,3	203.036	18,5	28.056	9,3
	Yıllık*	1.098.799	15,4	731.608	18,6	105.886	9,2
2011	I	287.991	19,5	182.588	14,3	26.251	11,9
	II	315.493	18,6	201.763	16,6	28.021	9,1
	III	351.654	18,8	203.375	3,9	31.087	8,4
	IV	339.755	14,9	184.572	-9,1	29.515	5,2
	Yıllık	1.294.893	17,8	772.298	5,6	114.874	8,5
2012	I	329.020	14,2	182.743	0,1	27.089	3,2

## ENFLASYON

%	TÜFE		ÜFE	
Haziran	2011	2012	2011	2012
Yıllık	6,24	8,87	10,19	6,44
Yıllık Ort.	6,47	8,89	9,42	10,24
Aylık	-1,43	-0,90	0,01	-1,49

2012 yılı Haziran ayı enflasyon oranı; yıllık TÜFE'de %8,87, ÜFE'de %6,44 oranında artmıştır. Bir önceki aya göre TÜFE'de %0,90, ÜFE'de ise %1,49 oranında düşüş gerçekleşmiştir.

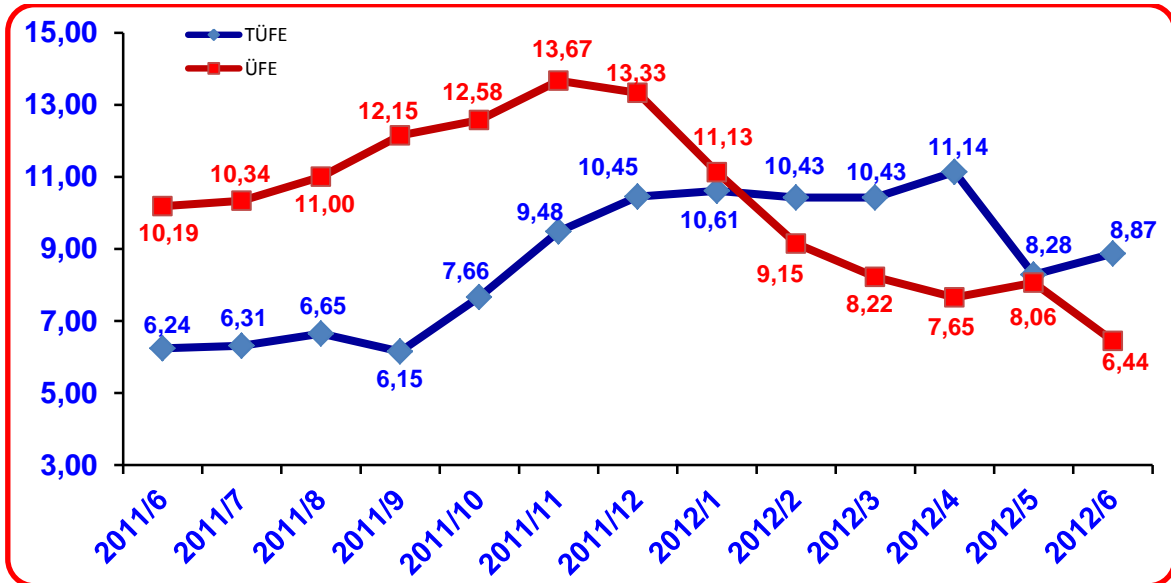
Bir önceki yılın aynı ayına göre TÜFE'de en yüksek artış; %18,69 ile alkollü içecekler ve tütün grubunda gerçekleşmiştir. Çeşitli mal ve hizmetler (%14,92), konut (%12,43), ev eşyası (%9,83), lokanta ve oteller (%9,44) artışın yüksek olduğu diğer harcama gruplarıdır.

İstatistiki bölgelere göre yapılan ayırmda, bir önceki yılın aynı ayına göre İzmir'de TÜFE %10,31 ve on iki aylık ortalamalara göre %8,70 artış gerçekleşmiştir.

Haziran ayı ÜFE alt kalemleri bazında, sanayinin üç sektöründen, elektrik, gaz ve su sektöründe %1,72 oranında artış; madencilik ve taşocakçılığı sektöründe %0,55, imalat sanayi sektöründe ise %0,75 oranında düşüş gerçekleşmiştir.

Sanayinin alt sektörleri bazında ÜFE değerlendirildiğinde, en yüksek aylık artış %2,97 ile iletişim teçhizatı imalatı sektöründe gerçekleşirken, onu %1,89 ile mobilya ve başka yerde sınıflandırılmayan ürünlerin imalatı izlemiştir. Haziran ayı itibariyle 791 maddeden, 334 maddenin ortalama fiyatında artış, 292 maddenin ise ortalama fiyatlarında ise düşüş gerçekleşmiştir.

Yıllık Değişim Oranları (%)

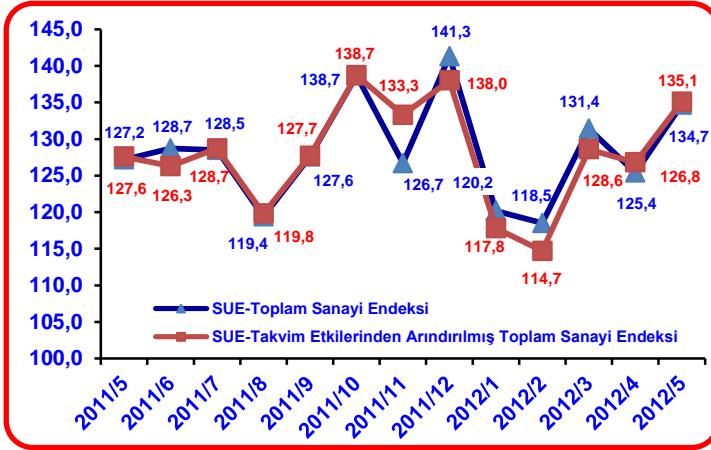


## SANAYİ ÜRETİM ENDEKSİ

Mayıs 2012 (2005=100)	Arındırılmamış			Takvim Etkisinden Arındırılmış		Mevsim ve Takvim Etkisinden Arındırılmış	
	Endeks	Değişim (Yıllık)	Değişim (Aylık)	Endeks	Değişim (Yıllık)	Endeks	Değişim (Aylık)
Toplam Sanayi	134,7	5,9	7,5	135,1	5,9	131,5	1,1
Madencilik ve Taşocakçılığı	131,9	4,2	13,9	130,9	4,2	135,5	4,9
İmalat Sanayi	134,3	5,8	7,7	134,7	5,8	129,4	0,8
Elektrik, Gaz, Buhar ve İklim. Ürt. ve Dağıtım	139,2	7,3	3,4	139,2	7,3	148,6	2,0

Bir önceki yılın aynı ayına göre, yıllık %5,9 oranında artan Sanayi Üretim Endeksi'nin aylık artışı %7,5 oranında gerçekleşmiştir. Takvim etkisinden arındırılmış endekste artış da %5,9 seviyesinde gerçekleşmiştir.

Sanayi Üretim Endeksi'ni sektörel bazda değerlendirecek olursak;

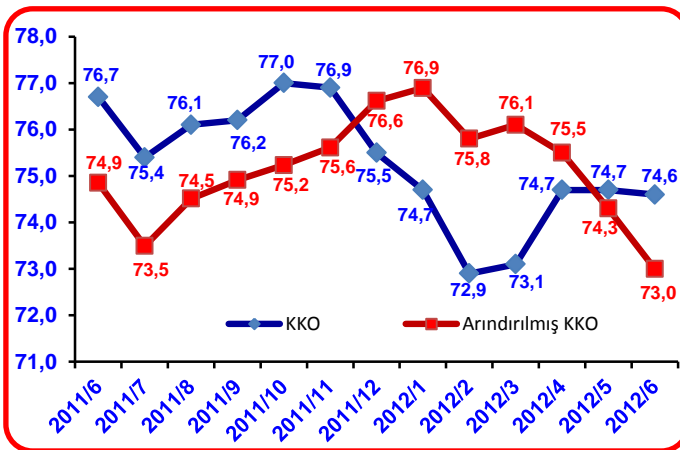


Bir önceki yılın aynı ayına göre; madencilik ve taşocakçılığı sektörü endeksi %4,2, imalat sanayi sektörü endeksi %5,8 ve elektrik, gaz, buhar ve iklimlendirme üretimi ve dağıtım sektörü endeksi de %7,3 oranında artmıştır.

Bir önceki yılın aynı ayı ile kıyaslandığında imalat sanayinin alt dallarından; diğer ulaşım araçlarının imalatı %195,1, bilgisayarların, elektronik ve optik ürünlerin imalatı %57,4, tütün ürünleri %25,0 oranında artarken; kok

kömürü ve rafine edilmiş petrol ürünleri %21,7, mobilya imalatı %17,1, deri ile ilgili ürünlerin imalatı %9,5 oranında daralmıştır. 2012 yılı Mayıs ayında bir önceki yılın aynı ayına göre sermaye malı imalatı %9,6, ara malı imalatı %5,0, enerji %2,5 ve dayanıklı tüketim malları imalatı %2,0 artış göstermiştir.

## KAPASİTE KULLANIM ORANI



Haziran ayında Kapasite Kullanım Oranı Nisan ayındaki seviyesini koruyarak %74,6 oranında gerçekleşmiştir.

Kimyasalların ve kimyasal ürünlerin imalatı %79,7, tekstil ürünlerinin imalatı %79,2, diğer metalik olmayan mineral ürünlerin imalatı %78,2, giyim eşyalarının imalatı ve elektrikli teçhizat imalatı %77,9 ile 2012 yılı Haziran ayını en yüksek kapasite ile kapatan sektörlerdir.

Haziran ayında arındırılmış endeksin 73,0 düzeyi kapasite kullanımındaki düşüşü işaret etmektedir.

**HANEHALKI İŞGÜCÜ İSTATİSTİKLERİ**
**Mevsim etkilerinden arındırılmamış temel işgücü göstergeleri**

NİSAN	TÜRKİYE		KENT		KIR	
	2011	2012	2011	2012	2011	2012
Kurumsal olmayan nüfus (000)	72.117	73.405	49.402	50.299	22.715	23.106
15 yaş ve üstü nüfus (000)	53.342	54.520	36.823	37.551	16.519	16.969
İşgücü (000)	26.592	27.055	17.497	17.995	9.095	9.060
İstihdam (000)	23.955	24.630	15.412	16.074	8.543	8.556
İşsiz (000)	2.637	2.425	2.085	1.921	552	504
İşgücüne katılma oranı (%)	49,9	49,6	47,5	47,9	55,1	53,4
İstihdam oranı (%)	44,9	45,2	41,9	42,8	51,7	50,4
İşsizlik oranı (%)	9,9	9,0	11,9	10,7	6,1	5,6
Tarım dışı işsizlik oranı (%)	12,5	11,1	12,3	10,9	13,3	11,9
Genç nüfusta işsizlik oranı <sup>(1)</sup> (%)	17,9	16,7	20,1	18,9	13,4	12,0
İşgücüne dahil olmayanlar (000)	26.750	27.464	19.326	19.556	7.424	7.908

(1) 15-24 yaş grubundaki nüfus

2012 yılı Nisan ayında işsizlik oranı, bir önceki senenin aynı ayına göre 0,9 puan azalarak %9,0, genç nüfusta işsizlik oranı ise aynı dönemde 1,2 puan gerileyerek %16,7 seviyesinde gerçekleşmiştir. Tarım dışı işsizlik oranı %11,1 olarak kaydedilmiştir.

%10 bandına takılan işsizlik oranındaki bu gerileme, çift hanenin yarattığı psikolojik baskı açısından önemli bir gelişmedir. Ancak esas olan sürdürülebilirliğidir.

2012 yılı Nisan döneminde mevsim etkilerinden arındırılmış istihdam edilenlerin sayısında bir önceki döneme göre %0,7, işsiz sayısında ise %0,1 artış olmuştur.

Mevsim etkilerinden arındırılmış işsizlik oranı bir önceki yılın aynı ayına göre 1 puanlık düşüş ile % 9,0 ve işgücüne katılma oranı 0,2 puanlık düşüş ile % 49,7 seviyesinde gerçekleşirken, istihdam oranı bir önceki yılın aynı dönemine göre 0,3 puanlık artış ile 45,2 seviyesine ulaşmıştır.

İstihdam edilenlerin %25,2'si tarım, %20,2'si sanayi, %6,7'si inşaat, %47,9'u ise hizmetler sektöründedir.

**İSTİHDAMIN GELİŞİMİ (Bin kişi)**

Aylar	SANAYİ	TARIM	İNŞAAT	HİZMETLER	TOPLAM
2011					
Nisan	4.828	6.030	1.611	11.486	23.955
2012					
Nisan	4.792	6.011	1.631	12.196	24.630

Kaynak: TÜİK

## ÖDEMELER DENGESİ

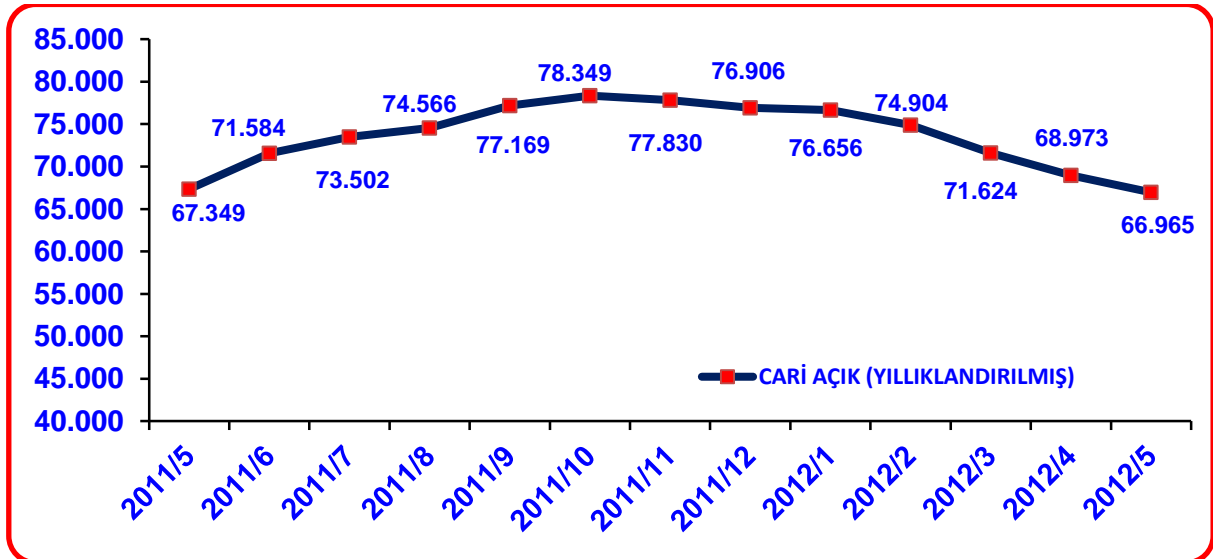
(Milyon ABD Dolar)	2011 Mayıs	2012 Mayıs
<b>CARİ İŞLEMLER HESABI</b>	<b>-67.349</b>	<b>-66.965</b>
Hizmetler Dengesi	36.920	39.053
<b>SERMAYE-FİNANS HESABI</b>	<b>57.494</b>	<b>60.357</b>
Yurtdışında Doğrudan Yatırım	-1.664	-4.021
Yurtiçinde Doğrudan Yatırım	12.357	16.512
Portföy Hesabı-Varlıklar	-1.686	1.661
Portföy Hesabı-Yükümlülükler	24.187	12.091
Diğer Yatırımlar-Varlıklar	11.793	2.356
Diğer Yatırımlar-Yükümlülükler	26.674	23.715

Kaynak: TCMB

2011 yılı Mayıs ayında kümülatif olarak 67,3 milyar dolar açık veren cari işlemler hesabı, 2012 yılı aynı ayında %1 oranında azalarak 66,9 milyar dolar ile düşüş trendini sürdürmüştür.

Türk lirasının değer kaybı, petrol fiyatlarındaki düşüş ve iç talepteki yavaşlama dış ticaret kanalı ile cari işlemler açığının düşüşüne katkı sağlamaktadır. Mayıs ayı verileri ile Cari Açık / GSYİH oranının %9 seviyesinin altına inmesi bir de olumlu bir gelişme olarak yansımaktadır. Bu gelişmeler ile 2011 yılının Mayıs ayında aylık bazda 7,8 milyar dolar olan cari açık 2012 yılı Mayıs ayında 5,8 milyar dolar seviyesine gerilemiştir.

Hizmet ihracatının yükselişi ülkeye giren döviz açısından önemlidir. Geçen yılın aynı dönemine göre hizmet ihracatı %5,5 artmıştır. Bu artışta turizm gelirleri önemli etkindir.



## GÜVEN ENDEKSLERİ

Aylar	Reel Kesim Güven Endeksi	Tüketici Güven Endeksi
<b>2011</b>		
Haziran	114,6	96,4
Temmuz	114,1	94,8
Ağustos	109,8	91,7
Eylül	112,4	93,7
Ekim	101,9	89,7
Kasım	102,3	91,0
Aralık	97,2	92,0
<b>2012</b>		
Ocak	101,8	92,2
Şubat	107,3	93,2
Mart	112,9	93,9
Nisan	116,0	91,1
Mayıs	113,8	92,1
Haziran	108,1	91,8

2012 yılı Mayıs ayında düşüşe geçen Reel Kesim Güven Endeksi; Haziran ayında da 108,1 seviyesine gerilemiştir. Bir önceki yılın aynı ayına göre 6,5 puan altında kalan endeks, mevsimsellikten arındırılmış haliyle 103,9 seviyesinde kalmıştır.

Bir önceki yılın aynı ayına göre 4,6 puan düşen, bir önceki aya göre ise 0,3 puan azalan Tüketici Güven Endeksi 91,8 seviyesine gerilemiştir. Tüketici güven endeksinin 100 puan seviyesinin altında seyretmesi, reel kesimde yükseliş gösteren güvenin, tüketici kanadına tam anlamıyla yansıtılmadığının bir ifadesidir. Veriler, geçen seneden bu yana tüketici güveninin oluşturulamadığını göstermektedir.

Tüketici Güven Endeksi'ndeki düşüş, tüketicilerin gelecek dönem iş bulma olanakları ve mevcut dönemin dayanıklı tüketim malları satın almak için uygunluğu durumlarına ait değerlendirmenin kötüleşmesinden kaynaklanmaktadır.

## BÜTÇE GERÇEKLEŞMELERİ

2012 yılının Haziran ayında; Bütçe dengesi bir önceki yılın aynı ayına göre %303 azalarak 6,3 milyar TL açık vermiştir. Aynı dönemde bütçe gelirleri %7,1 oranında azalmış, bütçe giderleri ise %31,7 oranında artmıştır.

Faiz giderleri %20,5 oranında artarken, vergi gelirleri %10,7 oranında azalış göstermiştir. Faiz dışı denge ise %194 oranında düşüş gerçekleştirmiştir.

	2011 Haziran (Milyon TL)	2012 Haziran (Milyon TL)	Fark (%)
<b>Bütçe Giderleri</b>	23.597	31.074	31,7
Faiz Hariç Giderler	22.036	29.192	32,5
Faiz Giderleri	1.561	1.881	20,5
<b>Bütçe Gelirleri</b>	26.686	24.804	-7,1
Vergi Gelirleri	22.704	20.276	-10,7
<b>Bütçe Dengesi</b>	<b>3.089</b>	<b>-6.270</b>	-303,0
<b>Faiz Dışı Denge</b>	4.650	-4.389	-194,4

## DIŞ TİCARET

Milyon ABD \$		İhracat (FOB)		İthalat (CIF)		Ara (Hammadde) Malları İthalatı		Dış Ticaret Dengesi		İhracatın İthalatı Karşılama Oranı (%)
Aylar	Yıl	Değer	Değişim (%)	Değer	Değişim (%)	Değer	Değişim (%)	Değer	Değişim (%)	
Ocak-Mayıs	2011	54.238		98.130		69.996		-43.892		55,3
	2012	61.146	12,7	96.722	-1,4	71.478	2,1	-35.576	-18,9	63,2
Mayıs	2011	10.943		21.107		14.861		-10.164		51,8
	2012	13.168	20,3	21.752	3,1	16.009	7,7	-8.584	-15,5	60,5

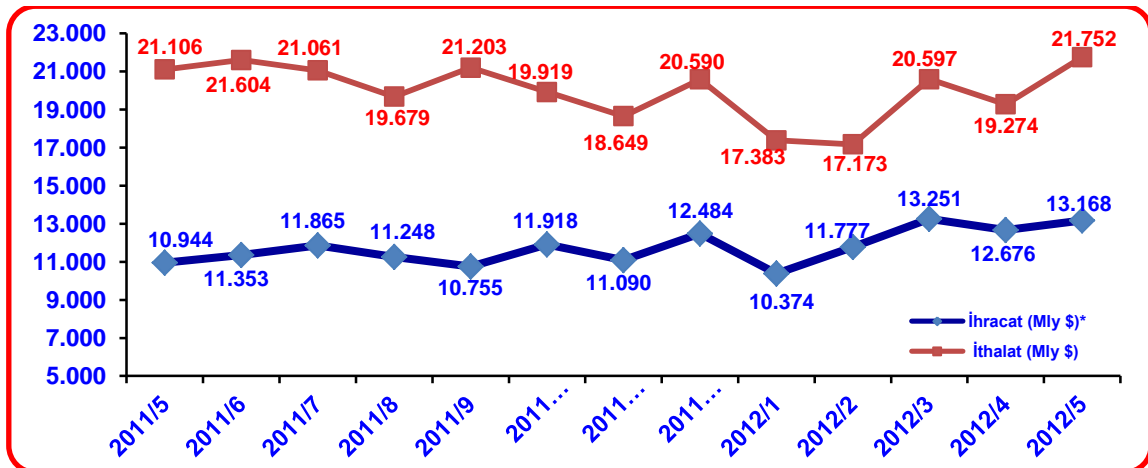
2012 yılı Mayıs ayında, 2011 yılının aynı ayına göre ihracat %20,3 artarak 13,2 milyar dolar, ithalat da %3,1 oranında artarak 21,8 milyar dolar olarak gerçekleşmiştir. Aynı dönemde dış ticaret açığı %15 azalarak, 8,6 milyar dolar seviyesine gerilemiştir. Takvim etkilerinden arındırılmış verilere göre, 2012 yılı Mayıs ayında bir önceki yılın aynı ayına göre ihracat %16,4 artarken, ithalat %1 oranında azalmıştır.

2011 yılı Mayıs ayında %46,8 olan Avrupa Birliği'nin (AB) ihracattaki payı, 2012 Mayıs ayında %36,2'ye gerilemiş; AB'ye yapılan ihracat, 2011 yılının aynı ayına göre %6,9 oranında azalarak 4,8 milyar dolar olarak gerçekleşmiştir.

2012 yılı Mayıs ayında fasıllar düzeyinde en büyük ihracat kalemi, "inciler, kıymetli taşlar, kıymetli ve metaller" olurken; bu fasılı "motorlu kara taşıtları ve aksam parçaları"; "demir ve çelik", "kazanlar, makineler, mekanik cihazlar ve aletler; bunların aksam ve parçaları", ve "elektrikli makina ve cihazlar, bunların aksam-parçaları" izlemiştir. "Mineral yakıtlar ve yağlar", "kazanlar, makina ve cihazlar, aletler; bunların aksam ve parçaları", "demir ve çelik", "elektrikli makina ve cihazlar, bunların aksam-parçaları" ise yine en yüksek ithalat yapılan fasıllar olmuştur.

Mayıs ayında imalat sanayi ihracatı 2011 yılının aynı dönemine göre %20,7 artarken, ara malı ithalatı bir önceki yılın aynı ayına göre %7,7 artış göstermiştir.

2012 yılı Mayıs ayında, İzmir'in ihracatı 2011 yılının aynı dönemine göre %35 oranında artarak 853 milyon dolar, ithalatı ise %11 oranında artarak 1.060 milyon dolar olarak gerçekleşmiştir.



**TEMEL EKONOMİK GÖSTERGELER TABLOSU**

<b>BÜYÜME (Sabit Fiyatlarla)</b>	<b>2007</b>	<b>2008</b>	<b>2009</b>	<b>2010</b>	<b>2011</b>	<b>2012/I</b>
GSYH (Milyon \$)	648.754	742.094	616.703	731.608	772.298	182.743
Büyüme Oranı (%)	4,7	0,7	-4,8	9,2	8,5	3,2
<b>ENFLASYON (%)</b>	<b>2007</b>	<b>2008</b>	<b>2009</b>	<b>2010</b>	<b>2011</b>	<b>Haz.12</b>
ÜFE (yıllık)	5,94	8,11	5,93	8,87	13,33	6,44
TÜFE (yıllık)	8,39	10,06	6,53	6,40	10,45	8,87
<b>DIŞ TİCARET (Milyon \$)</b>	<b>2007</b>	<b>2008</b>	<b>2009</b>	<b>2010</b>	<b>2011</b>	<b>Oca-May.12</b>
İhracat	107.272	132.027	102.143	113.883	134.972	61.146
İthalat	170.063	201.964	140.928	185.544	240.834	96.722
Dış Ticaret Dengesi	-62.791	-69.936	-38.786	-71.661	-105.863	-35.576
Cari İşlemler Dengesi	-38.434	-41.959	-13.991	-47.099	-77.089	-66.965
<b>SANAYİ ÜRETİM ENDEKSİ (Yıllık Ortalama % Değ.)</b>	<b>2007</b>	<b>2008</b>	<b>2009</b>	<b>2010</b>	<b>2011</b>	<b>May.12</b>
Toplam Sanayi	6,9	-0,6	-9,9	13,1	8,9	5,9
Takvim Etkisinden Arındırılmış	-	-0,8	-10,1	13,9	8,2	5,9
<b>KAPASİTE KULLANIMI (%)</b>	<b>2007</b>	<b>2008</b>	<b>2009</b>	<b>2010</b>	<b>2011</b>	<b>Haz.12</b>
Kapasite Kullanım Oranı	79,2	64,9	67,7	75,6	75,5	74,6
<b>GÜVEN ENDEKSLERİ</b>	<b>2007</b>	<b>2008</b>	<b>2009</b>	<b>2010</b>	<b>2011</b>	<b>Haz.12</b>
Reel Kesim Güven Endeksi	100,6	52,3	92,2	106,4	97,2	108,1
Tüketici Güven Endeksi	93,89	69,9	78,79	90,99	92,0	91,8
<b>SANAYİ CİRO VE SİPARİŞ ENDEKSLERİ</b>	<b>2007</b>	<b>2008</b>	<b>2009</b>	<b>2010</b>	<b>2011</b>	<b>May.12</b>
Sanayi Ciro Endeksi	138,2	158,4	138,2	162,7	208,4	242,1
Sanayi Sipariş Endeksi	146,6	159,4	130,4	155,4	200,2	239,9
<b>İŞGÜCÜ VE İSTİHDAM</b>	<b>2007</b>	<b>2008</b>	<b>2009</b>	<b>2010</b>	<b>2011</b>	<b>Nis.12</b>
İstihdam Edilen Kişi Sayısı (Bin Kişi)	20.738	21.194	21.277	22.594	24.110	24.630
İşsiz Sayısı (Bin Kişi)	2.376	2.611	3.471	3.046	2.615	2.425
İşsizlik Oranı (%)	10,3	11,0	14,0	11,9	9,8	9,0
<b>BORSA VE DÖVİZ</b>	<b>2007</b>	<b>2008</b>	<b>2009</b>	<b>2010</b>	<b>2011</b>	<b>Haz.12</b>
İMKB 100 Endeksi	52.786	47.905	49.066	79.226	82.809	62.543
Euro/\$	1,4589	1,3978	1,4316	1,3377	1,2945	1,2526
<b>MERKEZİ YÖNETİM BÜTÇESİ (Milyon TL)</b>	<b>2007</b>	<b>2008</b>	<b>2009</b>	<b>2010</b>	<b>2011</b>	<b>Haz.12</b>
Bütçe Dengesi	-13.708	-17.432	-52.761	-40.081	-17.439	-6.270

\*: Ödemeler Dengesi, Bütçe ve Dış Ticaret verileri kümülatiftir.