

AÇIKLANAN SON EKONOMİK GÖSTERGELERDE AYLIK DEĞERLENDİRME RAPORU

BÜYÜME

2011 yılı dördüncü döneme ilişkin hesaplanan gayri safi yurtiçi hasıla değeri bir önceki yılın aynı dönemine göre sabit fiyatlarla %5,2 artış göstermiştir.

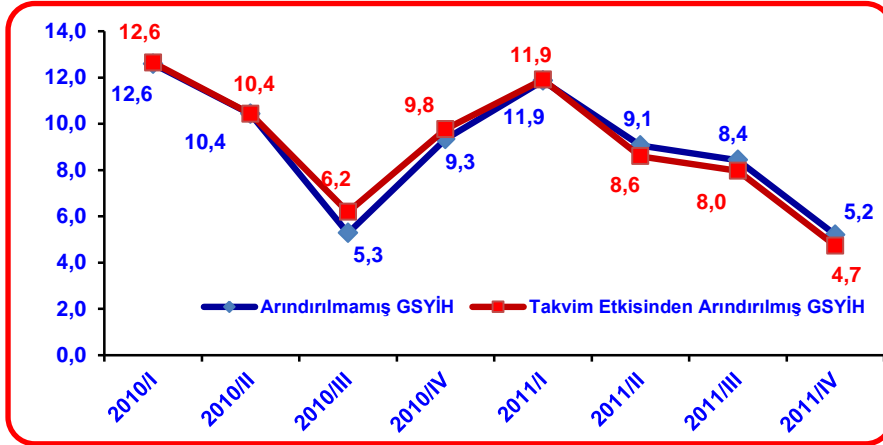
2011 yılı gayri safi yurtiçi hasıla değeri, sabit fiyatlarla % 8,5'lik artışla 114.874 Milyon TL olmuştur.

2011 yılında kişi başına gayri safi yurtiçi hasıla; cari fiyatlarla 17.510 TL, ABD doları cinsinden 10.444 Dolar olarak hesaplanmıştır.

Yılın tamamında imalat sanayi %9,4 artışla toplam büyümenin önünde yer almıştır. Benzer şekilde ticaret %11,4 ve inşaat %11,2 oranında büyüme kaydetmiştir.

Son çeyrek verileri, ekonomideki yavaşlamayı belirgin şekilde göstermektedir. Yılın ilk yarısında negatif olan dış ticaretin büyümeye katkısı, yılın ikinci yarısında pozitif dönse de 2011 yılını -1,4 puan ile kapamıştır.

İç talep artışının etkin olduğu büyümeye, özel tüketim 5,3, özel sektör yatırımları 4,5 puan katkı yapmıştır.



	Dönem	Cari fiyatlarla GSYH		Cari fiyatlarla GSYH		Sabit fiyatlarla GSYH	
		(Milyon TL)	Gelişme hızı (%)	(Milyon \$)	Gelişme hızı (%)	(Milyon TL)	Gelişme hızı (%)
2010	I*	241.026	15,9	159.771	26,8	23.467	12,6
	II*	265.997	16,4	173.072	19,0	25.692	10,4
	III*	295.996	13,1	195.729	12,5	28.670	5,3
	IV*	295.781	16,3	203.036	18,5	28.056	9,3
	Yıllık*	1.098.799	15,4	731.608	18,6	105.886	9,2
2011	I*	287.991	19,5	182.588	14,3	26.251	11,9
	II*	315.493	18,6	201.763	16,6	28.021	9,1
	III*	351.654	18,8	203.375	3,9	31.087	8,4
	IV	339.755	14,9	184.572	-9,1	29.515	5,2
	Yıllık	1.294.893	17,8	772.298	5,6	114.874	8,5

ENFLASYON

%	TÜFE		ÜFE	
Mart	2011	2012	2011	2012
Yıllık	3,99	10,43	10,08	8,22
Yıllık Ort.	7,29	8,02	9,36	10,79
Aylık	0,42	0,41	1,22	0,36

2012 yılı Mart ayı enflasyon oranı; yıllık TÜFE’de %10,4, ÜFE’de %8,2 oranında artmıştır. Bir önceki aya göre TÜFE’de %0,41, ÜFE’de ise %0,36 oranında artış gerçekleşmiştir.

Bir önceki yılın aynı ayına göre TÜFE’de en yüksek artış %18,47 ile alkollü içecekler ve tütün grubunda gerçekleşmiştir. Çeşitli mal ve hizmetler (%16,53), ev eşyası (%11,76), gıda ve alkolsüz içecekler (%11,25), ulaştırma (%10,84) artışın yüksek olduğu diğer harcama gruplarıdır.

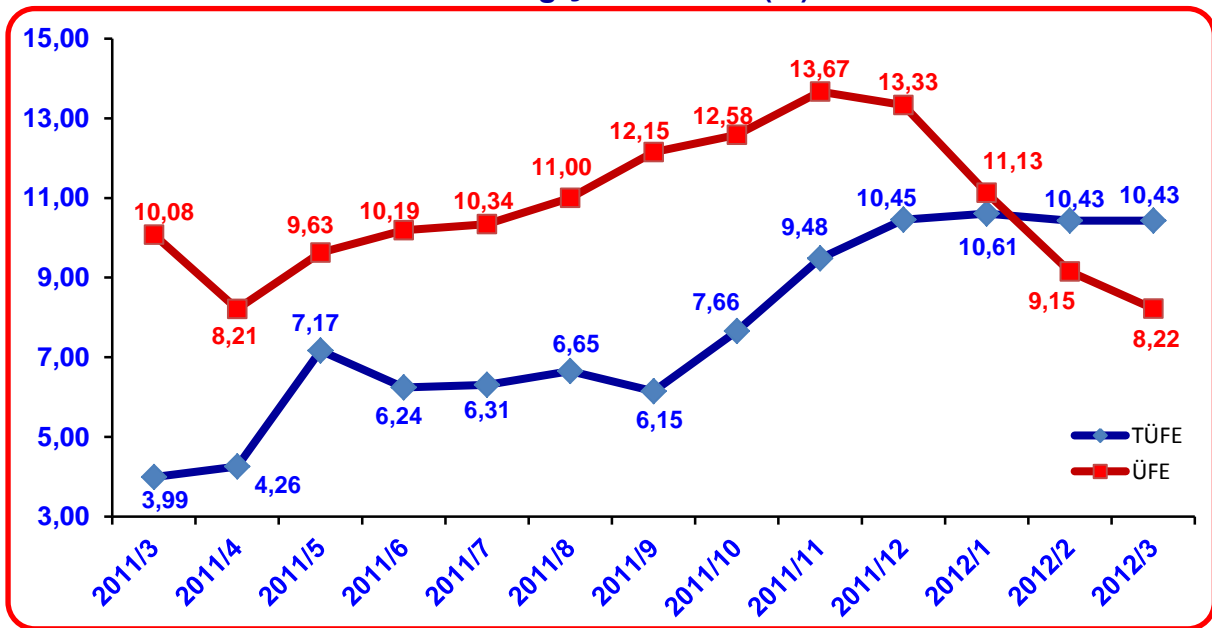
Tarım sektörü endeksinde, bir önceki yılın aynı ayına göre %6,16 ve on iki aylık ortalamalara göre %4,25 artış gerçekleşmiştir. Sanayi sektörü endeksi ise bir önceki yılın aynı ayına göre %8,66 ve on iki aylık ortalamalara göre %12,22 artmıştır.

Mart ayı ÜFE ve alt kalemleri bazında, sanayinin üç sektöründen, imalat sanayi sektöründe yıllık %8,97, madencilik ve taşocakçılığı sektöründe %10,16, elektrik, gaz ve su sektöründe ise yıllık %5,77 oranında artış gerçekleşmiştir.

Sanayinin alt sektörleri bazında ÜFE değerlendirildiğinde, en yüksek aylık artışın %5,53 ile kok kömürü ve rafine edilmiş petrol ürünleri alt sektöründe gerçekleştiği görülmektedir.

1 Nisan’da elektrik ve doğalgaz tarifelerine yapılan zamların enflasyona olan etkisinin Nisan ayında 0,5 puan olarak yansımaları tahmin edilmektedir.

Yıllık Değişim Oranları (%)



SANAYİ ÜRETİM ENDEKSİ

Şubat 2012 (2005=100)	Arındırılmamış			Takvim Etkisinden Arındırılmış		Mevsim ve Takvim Etkisinden Arındırılmış	
	Endeks	Değişim (Yıllık)	Değişim (Aylık)	Endeks	Değişim (Yıllık)	Endeks	Değişim (Aylık)
Toplam Sanayi	118,5	4,4	-1,4	114,7	1,6	127,6	0,7
Madencilik ve Taşocakçılığı	113,6	6,9	-4,3	111,2	5	138,6	3,5
İmalat Sanayi	115,1	3,2	-0,3	111,1	0,1	124,4	0,6
Elektrik, Gaz, Buhar ve İklim. Ürt. ve Dağıtım	147,3	12,5	-7,1	142,1	7,3	148,2	-0,3

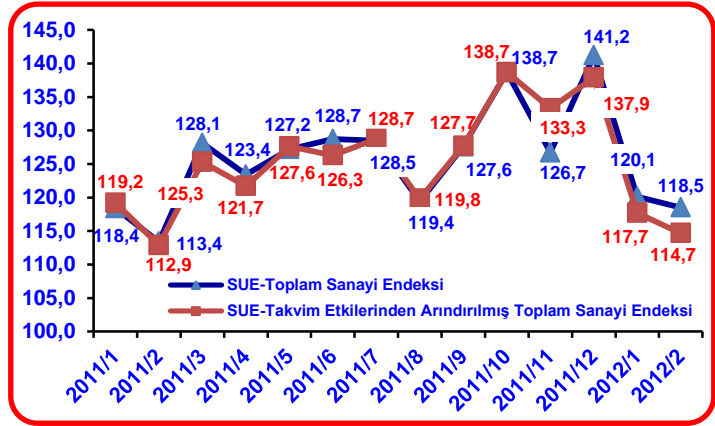
Arındırılmamış Sanayi Üretim Endeksi, Şubat ayı itibari ile yıllık %4,4 oranında artarken, takvim etkisinden arındırılmış endekste artış %1,6 seviyesinde gerçekleşmiştir.

2005 yılından beri en yüksek Şubat ayı verisine ulaşmış olan Sanayi Üretim Endeksi'ni sektörel bazda değerlendirecek olursak;

Bir önceki yılın aynı ayına göre; madencilik ve taşocakçılığı sektörü endeksi %6,9, imalat sanayi sektörü endeksi %3,2 ve elektrik, gaz, buhar ve iklimlendirme üretimi ve dağıtım sektörü endeksi de %12,5 oranında artmıştır.

İmalat sanayinin alt dallarından; diğer ulaşım araçlarının imalatı %139,5, tütün ürünleri %28,6, bilgisayarlar, elektronik ve optik ürünlerin imalatı %30,5 oranında artmıştır.

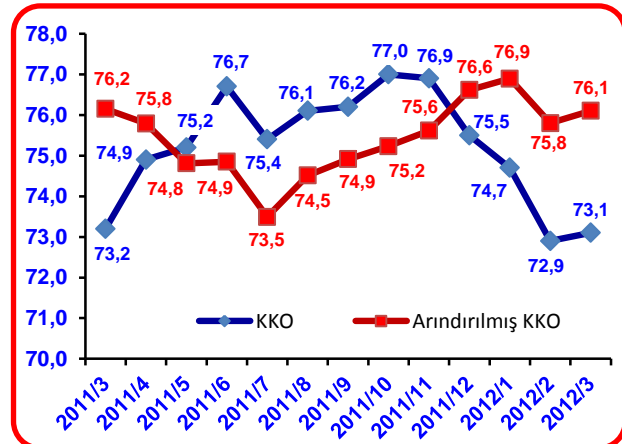
2012 yılı Ocak ayında bir önceki yılın aynı ayına göre enerji %11,4, ara malı imalatı %1,2, sermaye malı imalatı %6,5 ve dayanıklı tüketim malları imalatı %4,9 oranında artış göstermiştir.



KAPASİTE KULLANIM ORANI

Kapasite kullanım oranında 2011 yılının son aylarındaki düşüş eğilimi, 2012 yılının Mart ayında yerini tekrar yükselişe bırakmıştır. Mart ayında Kapasite Kullanım Oranı bir önceki aya göre 0,2 puan yükselerek %73,1 seviyesinde gerçekleşmiştir.

Kimyasallar ve kimyasal ürünler %80,8, bilgisayarlar, elektronik ve optik ürünler %79,2 ve kağıt ve kağıt ürünleri 78,0 ile 2012 yılı Mart ayını en yüksek kapasite ile kapatan sektörlerdir.



HANEHALKI İŞGÜCÜ İSTATİSTİKLERİ

Mevsim etkilerinden arındırılmamış temel işgücü göstergeleri

OCAK	TÜRKİYE		KENT		KIR	
	2011	2012	2011	2012	2011	2012
Kurumsal olmayan nüfus (000)	71.817	73.174	49.239	50.186	22.578	22.989
15 yaş ve üstü nüfus (000)	53.051	54.283	36.674	37.469	16.378	16.814
İşgücü (000)	25.505	26.139	17.103	17.651	8.402	8.488
İstihdam (000)	22.461	23.475	14.740	15.540	7.721	7.935
İşsiz (000)	3.044	2.664	2.364	2.111	681	553
İşgücüne katılma oranı (%)	48,1	48,2	46,6	47,1	51,3	50,5
İstihdam oranı (%)	42,3	43,2	40,2	41,5	47,1	47,2
İşsizlik oranı (%)	11,9	10,2	13,8	12,0	8,1	6,5
Tarım dışı işsizlik oranı (%)	14,7	12,4	14,2	12,2	17,1	13,2
Genç nüfusta işsizlik oranı ⁽¹⁾ (%)	22,0	18,4	24,0	20,3	17,6	13,9
İşgücüne dahil olmayanlar (000)	27.546	28.144	19.570	19.819	7.976	8.325

(1) 15-24 yaş grubundaki nüfus

2012 yılı Ocak ayında işsizlik oranı, bir önceki senenin aynı ayına göre 1,7 puan azalarak %10,2 genç nüfusta işsizlik oranı ise aynı dönemde 3,6 puan gerileyerek %18,4 seviyesinde gerçekleşmiştir.

2012 yılı Ocak ayında Türkiye genelinde işgücüne katılma oranı, bir önceki yıla göre 0,1 puanlık artışla %48,2'ye yükselmiştir. İstihdam edilenlerin %23,1'i tarım, %20'si sanayi, %6,1'i inşaat, %50,9'u ise hizmetler sektöründedir.

2012 yılı Ocak döneminde mevsim etkilerinden arındırılmış istihdam edilenlerin sayısında bir önceki yılın aynı ayına göre 1.017 bin kişilik artış, işsiz sayısında ise 376 bin kişilik azalış olmuştur. Mevsim etkilerinden arındırılmış istihdam oranı bir önceki yılın aynı ayına göre 0,9 puanlık artış ile % 45,1, işsizlik oranı ise 1,7 puanlık düşüş ile % 8,9 seviyesinde gerçekleşmiştir. İşgücüne katılma oranı % 49,5 ile aynı seviyesini muhafaza etmiştir.

İstihdamın gelişimi tablosunda da gözlendiği gibi Ocak döneminde sadece hizmetler sektöründe istihdam artışı yaşanırken, Aralık dönemine göre toplam istihdamda da Ağustos ayından bu yana devam eden azalış ivmesinde bir değişiklik olmamıştır.

İSTİHDAMIN GELİŞİMİ (Bin kişi)

Aylar	SANAYİ	TARIM	İNŞAAT	HİZMETLER	TOPLAM
2011					
Ocak	4.656	5.401	1.313	11.090	22.461
2012					
Ocak	4.684	5.416	1.435	11.940	23.475

Kaynak: TÜİK

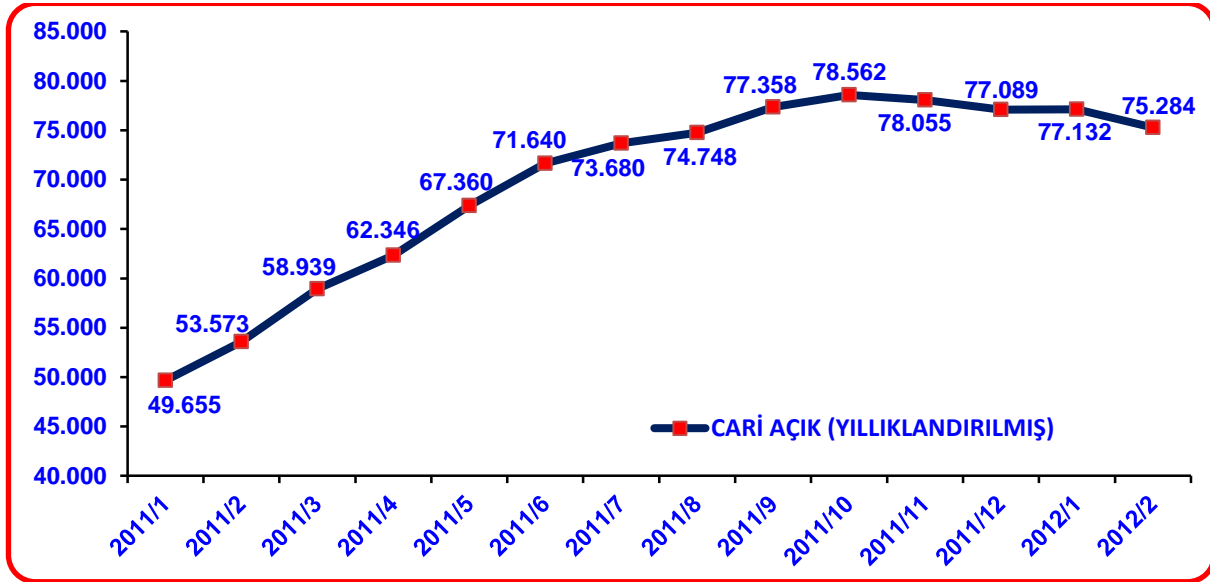
ÖDEMELER DENGESİ

(Milyon ABD Dolar)	2011 Şubat	2012 Şubat
CARİ İŞLEMLER HESABI	-53.573	-75.284
Mal Dengesi	-63.552	-87.829
SERMAYE-FİNANS HESABI	49.746	63.311
Yurtdışında Doğrudan Yatırım	-2.115	-1.938
Yurtiçinde Doğrudan Yatırım	9.458	16.237
Portföy Hesabı-Varlıklar	-1.840	3.126
Portföy Hesabı-Yükümlülükler	22.594	16.782
Diğer Yatırımlar-Varlıklar	12.105	3.837
Diğer Yatırımlar-Yükümlülükler	24.198	21.101

Kaynak: TCMB

2011 yılı Şubat ayında kümülatif olarak 53,5 milyar dolar açık veren cari işlemler hesabı, 2012 yılında %40,5 oranında artarak 75,2 milyar dolar ile son 6 ayın en düşük seviyesine gerilemiştir. Mal ve hizmet ihracatındaki artış ve alınan önlemler, bu noktada etkili olmuştur.

Şubat ayında doğrudan yatırımlar net 558 milyon dolar, portföy yatırımları 810 milyon dolar, kredi girişleri net 3,2 milyar dolar, nereden geldiği belli olmayan döviz girişi ise 1,3 milyar dolar olarak açıklanmıştır. Şubat ayında sermaye girişi 5,9 milyar dolar seviyesinde gerçekleşmiştir.



GÜVEN ENDEKSLERİ

Aylar	Reel Kesim Güven Endeksi	Tüketici Güven Endeksi
2011		
Mart	114,8	93,4
Nisan	116,7	93,5
Mayıs	117,2	92,9
Haziran	114,6	96,4
Temmuz	114,1	94,8
Ağustos	109,8	91,7
Eylül	112,4	93,7
Ekim	101,9	89,7
Kasım	102,3	91,0
Aralık	97,2	92,0
2012		
Ocak	101,8	92,2
Şubat	107,3	93,2
Mart	112,9	93,9

2011 yılının son ayında düşüşe geçen Reel Kesim Güven Endeksi, 2012 yılındaki artış ivmesini Mart ayında da sürdürerek 112,9 seviyesine yükselmiştir.

Tüketici güven endeksi bir önceki yılın aynı ayına göre 0,5 puan artarak 93,9 seviyesine ulaşmıştır. Tüketici güven endeksinin 100 puan seviyesinin altında seyretmesi, reel kesimde yükseliş gösteren güvenin, tüketici kanadına tam anlamıyla yansıtılmadığının bir ifadesidir.

BÜTÇE GERÇEKLEŞMELERİ

2012 yılının Mart ayında; Bütçe giderleri, bir önceki yılın aynı ayına göre yüzde 2,1 artarak 27,3 milyar TL, bütçe gelirleri de yüzde 5,5 oranında artarak, 21,8 milyar TL seviyesine yükselmiştir.

Şubat ayında 2,6 milyar TL seviyesinde gerçekleşen bütçe açığı, Mart ayında 5,53 milyar TL seviyesine ulaşmıştır. Faiz giderleri yüzde 16,9 oranında azalırken, vergi gelirleri yüzde 10,1 oranında artış göstermiştir.

	2011 Mart (Milyon TL)	2012 Mart (Milyon TL)	Fark (%)
Bütçe Giderleri	26.792	27.344	2,1
Faiz Hariç Giderler	22.797	24.024	5,4
Faiz Giderleri	3.994	3.320	-16,9
Bütçe Gelirleri	20.674	21.813	5,5
Vergi Gelirleri	16.593	18.275	10,1
Bütçe Dengesi	-6.118	-5.531	-9,6
Faiz Dışı Denge	-2.123	-2.212	-4,2

DIŞ TİCARET

Milyon ABD \$		İhracat (FOB)		İthalat (CIF)		Ara (Hammadde) Malları İthalatı		Dış Ticaret Dengesi		İhracatın İthalatı Karşılama Oranı (%)
Aylar	Yıl	Değer	Değişim (%)	Değer	Değişim (%)	Değer	Değişim (%)	Değer	Değişim (%)	
Ocak-Şubat	2011	19.611		34.425		25.249		-14.814		
	2012	22.137	12,9	35.086	1,9	26.502	5,0	-12.950	-12,6	63,1
Şubat	2011	10.060		17.520		12.714		-7.460		
	2012	11.777	17,1	17.713	1,1	13.225	4,0	-5.936	-20,4	66,5

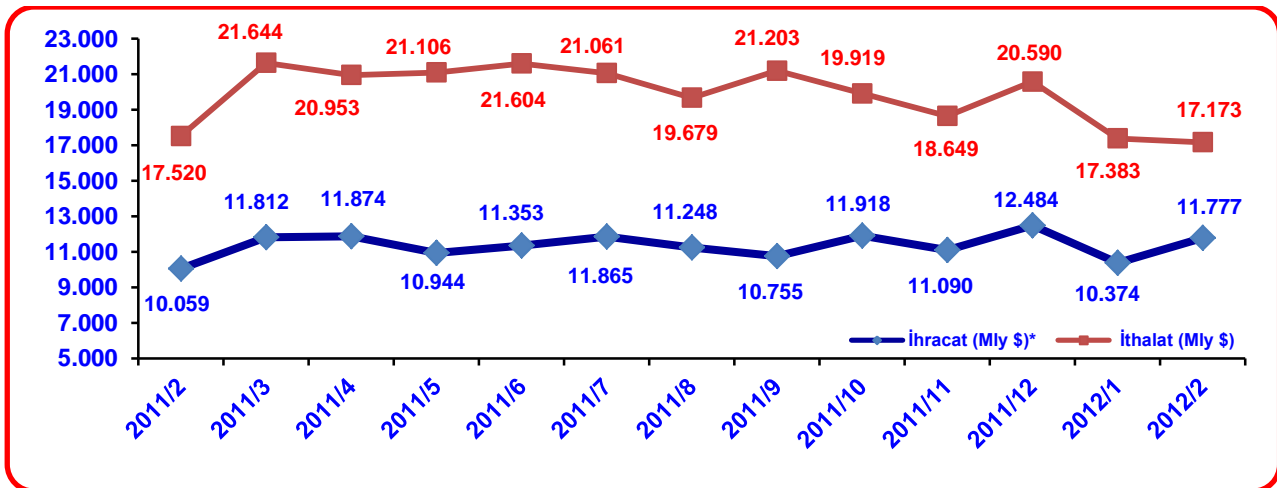
2012 yılı Şubat ayında, 2011 yılının aynı ayına göre ihracat %17,1 artarak 11,7 milyar dolar, ithalat da %1,1 artarak 17,7 milyar dolar olarak gerçekleşmiştir. Aynı dönemde dış ticaret açığı 7.460 milyon dolar azalarak, 5,9 milyar dolar seviyesine gerilemiştir. Takvim etkilerinden arındırılmış verilere göre, 2012 yılı Şubat ayında bir önceki yılın aynı ayına göre ihracat %13,2 artarken, ithalat %2,9 azalmış; aramalı ithalatı %4, imalat sanayi ihracatı ise %18 oranında artmıştır.

2011 yılı Şubat ayında %48,9 olan Avrupa Birliği'nin (AB) ihracattaki payı, 2012 Şubat ayında %41,9'a gerilemiş; AB'ye yapılan ihracat, 2011 yılının aynı ayına göre %0,3 azalarak 4.930 milyon dolar olarak gerçekleşmiştir.

2012 yılı Şubat ayında fasıllar düzeyinde en büyük ihracat kalemi, motorlu kara taşıtları ve aksam parçaları olurken; bu faslı demir ve çelik, kazanlar, makina ve cihazlar, aletler ve bunların aksam-parçaları, elektrikli makina ve cihazlar, bunların aksam-parçaları ve inci, kıymetli veya yarı kıymetli taşlar, kıymetli metaller izlemiştir.

Mineral yakıtlar ve yağlar, kazanlar, makina ve cihazlar, aletler ve bunların aksam-parçaları, demir ve çelik, elektrikli makina ve cihazlar, bunların aksam-parçaları ise en yüksek ithalat yapılan fasıllar olmuştur.

2012 yılı Şubat ayında, İzmir'in ihracatı bir önceki aya göre %9 oranında artarak 736 milyon dolar, ithalatı ise yüzde 17 azalarak 743 milyon dolar olarak gerçekleşmiştir.



TEMEL EKONOMİK GÖSTERGELER TABLOSU

BÜYÜME (Sabit Fiyatlarla)	2007	2008	2009	2010	2011	
GSYH (Milyon \$)	648.754	742.094	616.703	731.608	772.298	
Büyüme Oranı (%)	4,7	0,7	-4,8	9,2	8,5	
ENFLASYON (%)	2007	2008	2009	2010	2011	Mar.12
ÜFE (yıllık)	5,94	8,11	5,93	8,87	13,33	8,22
TÜFE (yıllık)	8,39	10,06	6,53	6,40	10,45	10,43
DIŞ TİCARET (Milyon \$)	2007	2008	2009	2010	2011	Şub.12
İhracat	107.272	132.027	102.143	113.883	134.972	22.137
İthalat	170.063	201.964	140.928	185.544	240.834	35.086
Dış Ticaret Dengesi	-62.791	-69.936	-38.786	-71.661	-105.863	-12.950
Cari İşlemler Dengesi	-38.434	-41.959	-13.991	-47.099	-77.089	-75.284
SANAYİ ÜRETİM ENDEKSİ (Yıllık Ortalama % Değ.)	2007	2008	2009	2010	2011	Şub.12
Toplam Sanayi	6,9	-0,6	-9,9	13,1	8,9	4,4
Takvim Etkisinden Arındırılmış	-	-0,8	-10,1	13,9	8,2	1,6
KAPASİTE KULLANIMI (%)	2007	2008	2009	2010	2011	Mar.12
Kapasite Kullanım Oranı	79,2	64,9	67,7	75,6	75,5	73,1
GÜVEN ENDEKSLERİ	2007	2008	2009	2010	2011	Mar.12
Reel Kesim Güven Endeksi	100,6	52,3	92,2	106,4	97,2	112,9
Tüketici Güven Endeksi	93,89	69,9	78,79	90,99	92,0	93,9
SANAYİ CİRO VE SİPARİŞ ENDEKSLERİ	2007	2008	2009	2010	2011	Şub.12
Sanayi Ciro Endeksi	138,2	158,4	138,2	162,7	208,4	206,8
Sanayi Sipariş Endeksi	146,6	159,4	130,4	155,4	200,2	206,2
İŞGÜCÜ VE İSTİHDAM	2007	2008	2009	2010	2011	Oca.12
İstihdam Edilen Kişi Sayısı (Bin Kişi)	20.738	21.194	21.277	22.594	24.110	23.475
İşsiz Sayısı (Bin Kişi)	2.376	2.611	3.471	3.046	2.615	2.664
İşsizlik Oranı (%)	10,3	11,0	14,0	11,9	9,8	10,2
BORSA VE DÖVİZ	2007	2008	2009	2010	2011	Mar.12
İMKB 100 Endeksi	52.786	47.905	49.066	79.226	82.809	61.024
Euro/\$	1,4589	1,3978	1,4316	1,3377	1,2945	1,3343
MERKEZİ YÖNETİM BÜTÇESİ (Milyon TL)	2007	2008	2009	2010	2011	Mar.12
Bütçe Dengesi	-13.708	-17.432	-52.761	-40.081	-17.439	-5.531

*: Ödemeler Dengesi ve Bütçe verileri kümülatiftir.